



Statistische Berichte

# Förderzentren und Schulen für Kranke in Bayern

Stand: Oktober 2022



B I 2 j 2022  
Hrsg. im Mai 2024  
Bestellnr. B1200C 202200

## Zeichenerklärung

- 0 mehr als nichts, aber weniger als die Hälfte der kleinsten in der Tabelle nachgewiesenen Einheit
- nichts vorhanden oder keine Veränderung
- / keine Angaben, da Zahlen nicht sicher genug
- Zahlenwert unbekannt, geheimzuhalten oder nicht rechenbar
- ... Angabe fällt später an
- X Tabellenfach gesperrt, da Aussage nicht sinnvoll
- ( ) Nachweis unter dem Vorbehalt, dass der Zahlenwert erhebliche Fehler aufweisen kann
- p vorläufiges Ergebnis
- r berichtigtes Ergebnis
- s geschätztes Ergebnis
- D Durchschnitt
- ≙ entspricht

## Auf- und Abrunden

Im Allgemeinen ist ohne Rücksicht auf die Endsummen auf- bzw. abgerundet worden. Deshalb können sich bei der Summierung von Einzelangaben geringfügige Abweichungen zu den ausgewiesenen Endsummen ergeben. Bei der Aufgliederung der Gesamtheit in Prozent kann die Summe der Einzelwerte wegen Rundens vom Wert 100 % abweichen. Eine Abstimmung auf 100 % erfolgt im Allgemeinen nicht.

## Publikationsservice

Das Bayerische Landesamt für Statistik veröffentlicht jährlich über 400 Publikationen. Das aktuelle Veröffentlichungsverzeichnis ist im Internet als Datei verfügbar, kann aber auch als Druckversion kostenlos zugesandt werden.

### Kostenlos

ist der Download der meisten Veröffentlichungen, z.B. von Statistischen Berichten (PDF- oder Excel-Format).

### Kostenpflichtig

sind alle Printversionen (auch von Statistischen Berichten), Datenträger und ausgewählte Dateien (z.B. von Verzeichnissen, von Beiträgen, vom Jahrbuch).

### Publikationsservice

 Alle Veröffentlichungen sind im Internet verfügbar unter [www.statistik.bayern.de/produkte](http://www.statistik.bayern.de/produkte)

## Impressum

### Statistische Berichte

bieten in tabellarischer Form neuestes Zahlenmaterial der jeweiligen Erhebung. Dieses wird, soweit erforderlich, methodisch erläutert und kurz kommentiert.

### Herausgeber, Druck und Vertrieb

Bayerisches Landesamt für Statistik  
Nürnberger Straße 95  
90762 Fürth

### Papier

Gedruckt auf umweltfreundlichem Papier, chlorfrei gebleicht.

### Vertrieb

E-Mail [vertrieb@statistik.bayern.de](mailto:vertrieb@statistik.bayern.de)  
Telefon 0911 98208-6311  
Telefax 0911 98208-96638

### Auskunftsdienst

E-Mail [info@statistik.bayern.de](mailto:info@statistik.bayern.de)  
Telefon 0911 98208-6563  
Telefax 0911 98208-96563

© **Bayerisches Landesamt für Statistik, Fürth 2024**  
Vervielfältigung und Verbreitung, auch auszugsweise, mit Quellenangabe gestattet.

**Hinweis:** Diese Druckschrift wird im Rahmen der Öffentlichkeitsarbeit der Bayerischen Staatsregierung herausgegeben. Sie darf weder von Parteien noch von Wahlwerbern oder Wahlhelfern im Zeitraum von fünf Monaten vor einer Wahl zum Zwecke der Wahlwerbung verwendet werden. Dies gilt für Landtags-, Bundestags-, Kommunal- und Europawahlen. Missbräuchlich ist während dieser Zeit insbesondere die Verteilung auf Wahlveranstaltungen, an Informationsständen der Parteien sowie das Einlegen, Aufdrucken und Aufkleben parteipolitischer Informationen oder Werbemittel. Untersagt ist gleichfalls die Weitergabe an Dritte zum Zwecke der Wahlwerbung. Auch ohne zeitlichen Bezug zu einer bevorstehenden Wahl darf die Druckschrift nicht in einer Weise verwendet werden, die als Parteinahme der Staatsregierung zugunsten einzelner politischer Gruppen verstanden werden könnte. Den Parteien ist es gestattet, die Druckschrift zur Unterrichtung ihrer eigenen Mitglieder zu verwenden.

# Inhaltsverzeichnis

<b>Vorbemerkungen .....</b>	<b>5</b>
-----------------------------	----------

<b>Begriffsdefinitionen .....</b>	<b>6</b>
-----------------------------------	----------

## Abbildungen

Abb.1 Schüler an Förderzentren und Schulen für Kranke seit 1999/2000 .....	9
Abb.2 Vollzeit- und teilzeitbeschäftigte Lehrkräfte, darunter teilzeitbeschäftigte Lehrkräfte und Klassen an Förderzentren und Schulen für Kranke seit 1999/2000 .....	9

## Tabellen

### 1. Förderzentren und Schulen für Kranke

#### Eckdaten

1.1 Eckdaten seit 1999/2000 .....	10
1.2 Eckdaten nach Regierungsbezirken .....	11

#### Absolventen, Abgänger und Nichtschüler

1.3 Absolventen und Abgänger aus Förderzentren mit erfüllter Vollzeitschulpflicht nach Förderschwer- punkten und Jahrgangsstufen im Schuljahr 2021/22 .....	12
1.4 Absolventen und Abgänger mit erfüllter Vollzeitschulpflicht nach Abschlussarten im Schuljahr 2021/22 .....	12
1.5 Im Zeitraum vom 2. Oktober 2021 bis 1. Oktober 2022 von Förderzentren abgegangene Schüler ....	13
1.6 Überweisungen an Grundschulen sowie Mittel-/Hauptschulen im Zeitraum vom 2. Oktober 2021 bis 1. Oktober 2022 .....	13

#### Schulen

1.7 Schulen nach dem Träger des Schulaufwands .....	14
1.8 Schulen mit Ganztagschulbetrieb in gebundener und offener Form, Mittagsbetreuung und verbundenem Schülerheim/Internat nach Regierungsbezirken .....	14

#### Klassen

1.9 Klassen nach Förderschwerpunkten und Klassenfrequenzgruppen .....	15
1.10 Jahrgangsübergreifende Klassen und deren Schüler .....	16
1.11 Klassen und Schüler nach dem Träger des Schulaufwands .....	16

## Schüler

1.12	Schüler nach Förderschwerpunkt der Klassen, Klassenart und Förderschwerpunkt des Schülers .....	17
1.13	Schüler nach Jahrgangsstufen und Geburtsjahren sowie Ausländer .....	18
1.14	Schüler nach Förderschwerpunkt der Klassen, des Schülers und Jahrgangsstufe .....	19
1.15	Schüler nach der Religionszugehörigkeit .....	20
1.16	Schüler nach der Teilnahme am Religionsunterricht/Ethikunterricht und islamischen Unterricht .....	20
1.17	Zugänge zu Beginn des Schuljahres .....	20
1.18	Ausländische Schüler nach Staatsangehörigkeit .....	21
1.19	Mobile Sonderpädagogische Dienste und/oder sonderpädagogische Förderung an allgemein bildenden Schularten .....	22

## Lehrkräfte

1.20	Lehrkräfte sowie Stunden der Lehrkräfte in einer normalen Schulwoche nach dem Schulträger .....	23
1.21	Mit Dienstbezügen abwesende Lehrkräfte sowie Lehrkräfte mit Altersteilzeit in der Freistellungsphase nach dem Schulträger .....	24
1.22	Aufgewendete Stunden der Lehrkräfte für Mobile Sonderpädagogische Dienste .....	24
1.23	Ausländische vollzeit- und teilzeitbeschäftigte Lehrkräfte nach Staatsangehörigkeit .....	24
1.24	Vollzeit- und teilzeitbeschäftigte Lehrkräfte nach Altersgruppen .....	25

## 2. Schulen für Kranke und Einrichtungen für Kranke an Kliniken und Kurheimen

(Die Daten sind als Teilmenge auch in den Tabellen 1.1 bis 1.12, 1.14 sowie 1.17 bis 1.24 enthalten)

2.1	Klassen und Schüler nach Regierungsbezirken .....	26
2.2	Klassen- bzw. Gruppenstärke nach Regierungsbezirken .....	26
2.3	Schüler nach Geburtsjahren .....	26

## 3. Schulvorbereitende Einrichtungen

(Die Daten sind in den Tabellen 1.1 bis 2.3 nicht enthalten)

3.1	Anzahl der Gruppen, Anzahl der Kinder nach Betreuung und Alter sowie vom Schulbesuch zurückgestellte Kinder am 1. Oktober 2022 .....	27
3.2	Gruppen sowie ausländische Kinder nach Staatsangehörigkeit am 1. Oktober 2022 .....	30
3.3	Überwiegend an Schulvorbereitenden Einrichtungen (SVE) tätige Lehrkräfte und Unterrichtsstunden am 1. Oktober 2022 nach dem Lehramt .....	33
3.4	Stunden für Mobile Sonderpädagogische Hilfen (MSH) an weiteren Einrichtungen der vorschulischen Förderung je Woche in den Regierungsbezirken am 1. Oktober 2022 .....	33

## Vorbemerkungen

Der vorliegende Bericht enthält die Ergebnisse der jährlichen Erhebung zum Stichtag 1. Oktober an den Förderzentren, den Schulen für Kranke sowie den Schulvorbereitenden Einrichtungen in Bayern.

Die Schularten Grundschule, Mittel-/Hauptschule, Förderzentrum, Integrierte Gesamtschule, Schulart-unabhängige Orientierungsstufe, Gymnasium, Realschule, Realschule zur sonderpädagogischen Förderung, Freie Waldorfschule, Abendrealschule, Abendgymnasium, Kolleg, Wirtschaftsschule, Berufsschule und Berufsfachschule (ohne Berufsfachschule des Gesundheitswesens) werden beginnend seit dem Schuljahr 2014/15 als Landesamtsstatistik gemäß Art. 113b BayEUG mittels des Amtlichen Schulverwaltungsprogramms (ASV) und des Verfahrens „Amtliche Schuldaten“ (ASD) erhoben. Die restlichen Schularten werden weiterhin als Geschäftsstatistik<sup>1)</sup> im Auftrag des Bayerischen Staatsministeriums für Unterricht und Kultus (StMUK) erhoben.

---

<sup>1)</sup> Auftrag des Bayerischen Staatsministeriums für Unterricht und Kultus laut KMS Nr. III/7-S 1071-1/29 787 vom 23. Februar 1995.

## Begriffsdefinitionen

### Schulen

Als Schule zählt grundsätzlich jede verwaltungsrechtlich eigenständige Organisation. Ausnahmen sind Schulen, in denen verschiedene Schularten der gemeinsamen Leitung eines Schulleiters unterstellt sind. In diesem Fall werden alle schulartspezifischen Schulteile als Schule gezählt.

### Schulträger

Die rechtlichen Bestimmungen unterscheiden, je nach Schulträger, zwischen Schulen mit öffentlichem und privatem Rechtsstatus:

Als *öffentliche* Schulen gelten gemäß Art. 3 Abs. 1 BayEUG

- *staatliche* Schulen, d. h. Schulen, bei denen der Dienstherr des Lehrpersonals der Freistaat Bayern ist, sowie
- *kommunale* Schulen, deren Lehrerinnen und Lehrer einer kommunalen Körperschaft (Gemeinde, Landkreis, Bezirk oder Zweckverband) unterstellt sind.

Schulen, die nicht öffentlich im Sinne des Art. 3 Abs. 1 BayEUG sind, zählen als private Schulen (Schulen in freier Trägerschaft).

### Schularten

Für die Abgrenzungen nach Schularten gelten folgende Begriffsbestimmungen:

### Förderzentren (Tabellen 1.1 bis 1.24)

Förderzentren und Schulen für Kranke sind Kompetenzzentren für Sonderpädagogik und ein alternativer Lernort zur allgemeinen Schule, in denen Kinder und Jugendliche unterrichtet werden, die der sonderpädagogischen Förderung bedürfen und deswegen an einer allgemeinen oder beruflichen Schule nicht oder nicht ausreichend gefördert und unterrichtet werden können. Grundlagen für den Unterricht sind hierbei adaptierte Lehrpläne der Grund- und Mittelschule bzw. eigene Lehrpläne. Auswahl und Unterrichtsformen sind jeweils an den Förderschwerpunkten ausgerichtet.

Die Differenzierung der Förderzentren wurde mit der Erhebung 2003/04 entsprechend der gesetzlichen Vorgabe geändert und ist wie folgt:

- Förderzentrum mit Förderschwerpunkt Sehen,
- Förderzentrum mit Förderschwerpunkt Hören,
- Förderzentrum mit Förderschwerpunkt körperliche und motorische Entwicklung,
- Förderzentrum mit Förderschwerpunkt geistige Entwicklung,
- Förderzentrum mit Förderschwerpunkt Sprache,
- Förderzentrum mit Förderschwerpunkt Lernen,
- Förderzentrum mit Förderschwerpunkt emotionale und soziale Entwicklung.

Weiterhin können Kinder und Jugendliche Förderschwerpunkt übergreifend unterrichtet werden.

Die Abschlüsse an den Förderzentren sind äquivalent zu denen an einer Mittelschule. Hiervon ausgenommen sind Förderzentren mit dem Förderschwerpunkt geistige Entwicklung (individueller Abschluss nach Art. 30a Abs. 5 Satz 5 BayEUG) und mit dem Förderschwerpunkt Lernen. Zusätzlich können die Schülerinnen und Schüler auch an der besonderen Prüfung für den Quali (qualifizierenden Mittelschulabschluss) teilnehmen.

Schülerinnen und Schüler mit sonderpädagogischem Förderbedarf im Förderschwerpunkt Lernen können folgende Abschlüsse erwerben:

- den erfolgreichen Abschluss der Mittelschule nach Abschlussprüfung (nach § 57a Abs. 1 VSO-F),
- den erfolgreichen Abschluss im Bildungsgang Lernen nach Abschlussprüfung (nach § 57a Abs. 3 VSO-F).

Darüber hinaus erhalten alle Schülerinnen und Schüler im Förderschwerpunkt Lernen nach der 9. Jahrgangsstufe den individuellen Abschluss mit einer Beschreibung ihrer individuellen Leistungen und Kompetenzen. Schülerinnen und Schüler mit sonderpädagogischem Förderbedarf die einen M-Zug besuchen streben den mittleren Schulabschluss an.

### **Schulen für Kranke (Tabellen 2.1 bis 2.3)**

Diese Einrichtungen sind an Förderzentren angeschlossen. Es werden überwiegend Schüler aus Grundschulen sowie Mittel-/Hauptschulen, Realschulen und Gymnasien unterrichtet, die wegen Krankheit die Schule nicht besuchen können, sich also bspw. in Krankenhäusern oder vergleichbaren, unter ärztlicher Leitung stehenden Einrichtungen aufhalten und dort unterrichtet werden.

### **Schulvorbereitende Einrichtungen nach Art. 22 Abs. 1 des BayEUG (Tabellen 3.1 bis 3.4)**

Schulvorbereitende Einrichtungen sind Bestandteile von Förderzentren. Sie dienen der Förderung noch nicht schulpflichtiger Kinder mit sonderpädagogischem Förderbedarf, die zur Entwicklung ihrer Fähigkeit auch im Hinblick auf die Schulfähigkeit sonderpädagogischer Anleitung und Unterstützung bedürfen, sofern sie die notwendige Förderung nicht in anderen außerschulischen Einrichtungen (z. B. Kindergärten) erhalten. Es werden auch nach Art. 37 Abs. 2 oder Art. 41 Abs. 2 BayEUG vom Besuch einer Grundschule oder eines Förderzentrums zurückgestellte Kinder aufgenommen.

### **Klassen**

Die Zählung erfasst Klassen, die am Stichtag bestehen. In der Regel wird der Unterricht nach Jahrgangsstufen in Klassen oder jahrgangsübergreifenden Klassen erteilt, die für ein Schuljahr gebildet werden.

### **Absolventen und Abgänger**

Als Absolvent oder Abgänger zählen Schüler, die nach erfolgreichem Abschluss bzw. der Erfüllung der Vollzeitschulpflicht seit dem Erhebungsstichtag des Vorjahres die berichtende Schule dauerhaft verlassen bzw. zum Erreichen eines höherwertigen Abschlusses in eine andere allgemeinbildende Schule übergetreten sind.

## Lehrkräfte

Lehrkräfte sind Personen, die an einer oder mehreren Schulen bzw. Schularten unterrichten. Sie werden als Person derjenigen Schule und Schulart zugerechnet, an der sie ausschließlich oder überwiegend unterrichten.

Je nach Beschäftigungsumfang unterscheidet man zwischen **vollzeit-, teilzeit- und stundenweise beschäftigten** Lehrkräften. Vollzeitbeschäftigte Lehrkräfte sind als Beamte, Angestellte oder in einem sonstigen Dienstverhältnis mit voller Pflichtstundenzahl, teilzeitbeschäftigte Lehrkräfte mit mindestens der Hälfte, aber weniger als der vollen Unterrichtspflichtzeit tätig. Lehrkräfte mit Altersteilzeit im Teilzeitmodell bzw. in der Ansparphase des Blockmodells sowie Lehrkräfte in der Arbeitsphase des Freistellungsmodells (Art. 88 Abs. 4 BayBG) werden ungeachtet der rechtlichen Einstufung gemäß ihrem Beschäftigungsumfang (Pflichtstundenzahl) zugeordnet.

Bei den vollzeit- und teilzeitbeschäftigten Lehrkräften miterfasst sind Schulleiter, Schulleiterstellvertreter, Seminarleiter mit Anrechnungsstunden, Lehrkräfte im Aushilfsdienst (mobile Reserven, Aushilfen bei Elternzeit bzw. Erziehungsurlaub), außerdem ausländische vollzeit- und teilzeitbeschäftigte Lehrkräfte. Ebenfalls mitgezählt sind die mit Dienstbezügen abwesenden Lehrkräfte (z. B. wegen Kur, langfristiger Krankheit, Mutterschutz, aber nicht Elternzeit bzw. Erziehungsurlaub), die nicht zum Unterrichtseinsatz vorgesehen sind.

Lehrkräfte, die mit weniger als der Hälfte der vollen Pflichtstundenzahl unterrichten und Lehrkräfte im Vorbereitungsdienst, soweit diese eigenverantwortlich Unterricht erteilen werden den stundenweise beschäftigten Lehrkräften zugeordnet.

## Unterrichtsstunden, Anrechnungs- und Ermäßigungsstunden

Als **Unterrichtsstunden** zählen alle Stunden, die an den berichtenden Schulen in einer normalen Schulwoche laut Unterrichtsplan erteilt werden. Dabei sind Unterrichtsstunden von z. B. durch Krankheit kurzfristig abwesenden Lehrkräften miterfasst, jedoch nicht die Unterrichtsstunden der dafür eingesetzten Aushilfen. Im Gegensatz dazu sind im Fall von langfristig abwesenden Lehrkräften nur die Unterrichtsstunden der dafür eingesetzten Aushilfen (z. B. mobile Reserven, Aushilfen für Elternzeit und Erziehungsurlaub) gezählt. Unterrichtet eine Lehrkraft an mehreren Schulen, berichtet jede Schule über die bei ihr geleisteten Unterrichtsstunden.

Zur genauen Definition von **Anrechnungs-, Betreuungs- und Ermäßigungsstunden** wird auf die Bekanntmachungen des StMUK verwiesen. Anrechnungsstunden werden für Schulleitung, Beratungstätigkeit oder Freistellung für anderweitige Aufgaben gewährt, Ermäßigungsstunden wegen Erwerbsminderung oder Alter. Die Zahl der Anrechnungs-, Betreuungs- und Ermäßigungsstunden zusammen mit der Unterrichtsstundenzahl bilden den Beschäftigungsumfang einer Lehrkraft.

Der Statistische Bericht weist weiter Mehrarbeit, die Stunden von Lehrkräften, die mit weniger als der Hälfte der vollen Unterrichtspflichtzeit beschäftigt sind, und die Stunden von Lehrkräften im Vorbereitungsdienst, soweit sie selbstständig Unterricht erteilen, aus.



Abb. 1

## Schüler an Förderzentren und Schulen für Kranke in Bayern seit 1999/2000

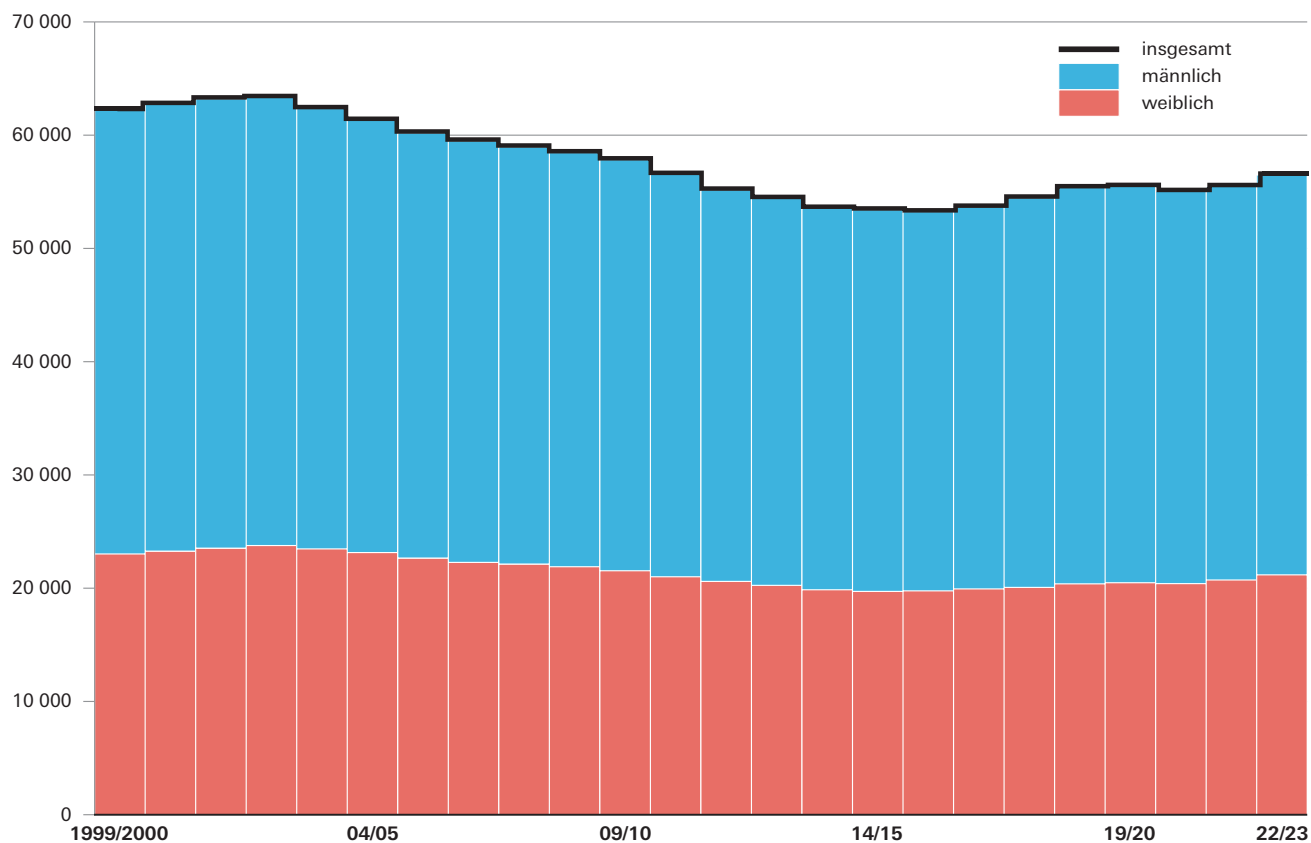
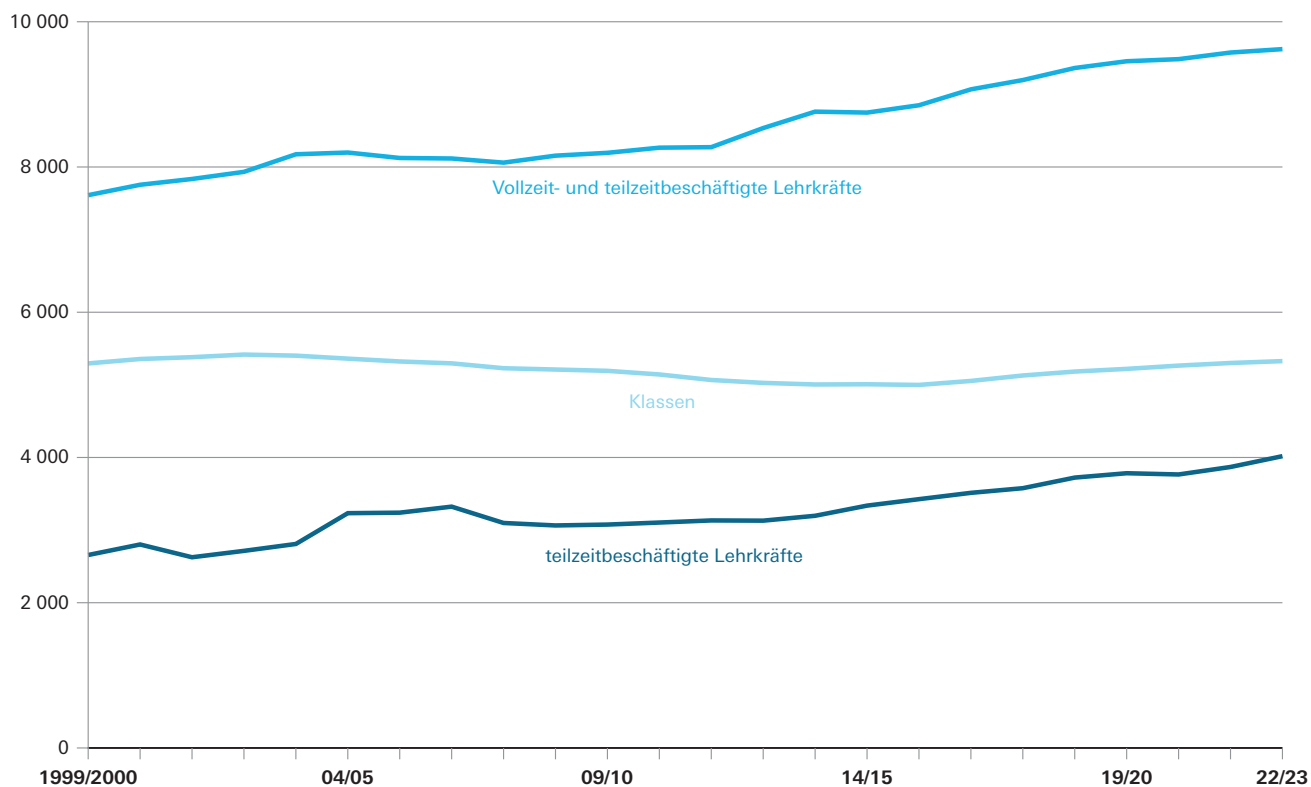


Abb. 2

## Vollzeit- und teilzeitbeschäftigte Lehrkräfte\*, darunter teilzeitbeschäftigte Lehrkräfte und Klassen an Förderzentren und Schulen für Kranke in Bayern seit 1999/2000



\* Teilzeitbeschäftigte Lehrkräfte mit mindestens der Hälfte der Unterrichtspflichtzeit.

# 1. Förderzentren und Schulen für Kranke in Bayern 2022/23 - Eckdaten

## 1.1 Eckdaten seit 1999/2000

Schuljahr	Schulen	Klassen	Schüler			Schüler je Klasse	Vollzeit- und teilzeitbeschäftigte Lehrkräfte <sup>1)</sup>		
			männlich	weiblich	insgesamt		männlich	weiblich	insgesamt

### Förderzentren und Schulen für Kranke insgesamt

1999/2000 .....	383	5 295	39 166	23 023	62 189	11,7	2 565	5 047	7 612
2000/01 .....	377	5 356	39 453	23 274	62 727	11,7	2 577	5 178	7 755
2001/02 .....	374	5 381	39 674	23 536	63 210	11,7	2 543	5 292	7 835
2002/03 .....	375	5 417	39 567	23 767	63 334	11,7	2 516	5 417	7 933
2003/04 .....	373	5 402	38 886	23 470	62 356	11,5	2 556	5 619	8 175
2004/05 .....	375	5 361	38 180	23 146	61 326	11,4	2 485	5 714	8 199
2005/06 .....	367	5 322	37 543	22 662	60 205	11,3	2 398	5 726	8 124
2006/07 .....	366	5 296	37 218	22 278	59 496	11,2	2 307	5 810	8 117
2007/08 .....	362	5 229	36 837	22 133	58 970	11,3	2 220	5 840	8 060
2008/09 .....	359	5 211	36 572	21 895	58 467	11,2	2 183	5 973	8 156
2009/10 .....	359	5 193	36 302	21 540	57 842	11,1	2 111	6 084	8 195
2010/11 .....	352	5 143	35 552	21 009	56 561	11,0	2 055	6 211	8 266
2011/12 .....	352	5 067	34 575	20 600	55 175	10,9	2 000	6 237	8 273
2012/13 .....	351	5 027	34 188	20 251	54 439	10,8	2 007	6 529	8 536
2013/14 .....	351	5 005	33 714	19 862	53 576	10,7	2 038	6 724	8 762
2014/15 .....	351	5 008	33 706	19 717	53 423	10,7	2 015	6 734	8 749
2015/16 .....	351	4 999	33 491	19 765	53 256	10,7	2 020	6 830	8 850
2016/17 .....	351	5 054	33 732	19 937	53 669	10,6	2 037	7 032	9 069
2017/18 .....	350	5 129	34 402	20 071	54 473	10,6	2 071	7 126	9 197
2018/19 .....	350	5 183	35 000	20 384	55 384	10,7	2 065	7 298	9 363
2019/20 .....	350	5 220	35 017	20 482	55 499	10,6	2 030	7 426	9 456
2020/21 .....	350	5 265	34 651	20 404	55 055	10,5	2 040	7 445	9 485
2021/22 .....	351	5 301	34 763	20 725	55 488	10,5	2 051	7 525	9 576
<b>2022/23 .....</b>	<b>352</b>	<b>5 327</b>	<b>35 316</b>	<b>21 178</b>	<b>56 494</b>	<b>10,6</b>	<b>2 058</b>	<b>7 565</b>	<b>9 623</b>

### darunter private Förderzentren und Schulen für Kranke

1999/2000 .....	182	2 278	14 810	8 645	23 455	10,3	1 079	2 168	3 247
2000/01 .....	179	2 325	15 026	8 856	23 882	10,3	1 093	2 230	3 323
2001/02 .....	179	2 361	15 242	9 041	24 283	10,3	1 103	2 301	3 404
2002/03 .....	180	2 393	15 368	9 142	24 510	10,2	1 102	2 375	3 477
2003/04 .....	180	2 415	15 397	9 214	24 611	10,2	1 115	2 472	3 587
2004/05 .....	182	2 428	15 494	9 237	24 731	10,2	1 102	2 519	3 621
2005/06 .....	181	2 442	15 494	9 224	24 718	10,1	1 089	2 529	3 618
2006/07 .....	184	2 512	16 093	9 390	25 483	10,1	1 108	2 643	3 751
2007/08 .....	185	2 518	16 232	9 521	25 753	10,2	1 074	2 681	3 755
2008/09 .....	187	2 536	16 322	9 491	25 813	10,2	1 090	2 740	3 830
2009/10 .....	188	2 538	16 381	9 405	25 786	10,2	1 073	2 803	3 876
2010/11 .....	188	2 525	16 210	9 147	25 357	10,0	1 051	2 858	3 909
2011/12 .....	188	2 507	15 868	9 150	25 018	10,0	1 032	2 884	3 916
2012/13 .....	188	2 501	15 780	9 056	24 836	9,9	1 030	2 986	4 016
2013/14 .....	188	2 497	15 617	8 780	24 397	9,8	1 047	3 088	4 135
2014/15 .....	188	2 501	15 525	8 704	24 229	9,7	1 047	3 101	4 148
2015/16 .....	189	2 509	15 405	8 826	24 231	9,7	1 048	3 159	4 207
2016/17 .....	189	2 536	15 601	8 955	24 556	9,7	1 042	3 239	4 281
2017/18 .....	188	2 565	15 807	9 004	24 811	9,7	1 064	3 240	4 304
2018/19 .....	188	2 595	16 167	9 090	25 257	9,7	1 044	3 352	4 396
2019/20 .....	188	2 621	16 175	9 208	25 383	9,7	1 036	3 400	4 436
2020/21 .....	188	2 642	16 008	9 166	25 174	9,5	1 030	3 401	4 431
2021/22 .....	189	2 654	16 114	9 285	25 399	9,6	1 015	3 475	4 490
<b>2022/23 .....</b>	<b>189</b>	<b>2 690</b>	<b>16 434</b>	<b>9 539</b>	<b>25 973</b>	<b>9,7</b>	<b>1 030</b>	<b>3 465</b>	<b>4 495</b>

1) Nur Lehrkräfte, die ausschl. oder überwiegend an einem Förderzentrum oder einer Schule für Kranke tätig waren, einschl. teilzeitbeschäftigter Lehrkräfte mit mindestens der Hälfte der vollen Unterrichtspflichtzeit, Lehrkräfte im Aushilfsdienst, heilpädagogischer Unterrichtshilfen und heilpädagogischer Förderlehrer, die eigenverantwortlich Unterricht erteilen, sowie der mit Dienstbezügen abwesenden Lehrkräfte (z. B. wegen längerer Krankheit, Kur oder Mutterschutzfrist). Ab 2003/04 einschl. kirchlicher Religionslehrkräfte (Laien Katecheten und Geistliche).

**1.2 Eckdaten nach Regierungsbezirken**

Gebiet	Schulträger	Schulen	Klassen	Schüler		Vollzeit- und teilzeitbeschäftigte Lehrkräfte <sup>1)</sup>		Unterrichtsstunden sämtlicher Lehrkräfte pro Woche
				insgesamt	weiblich	insgesamt	weiblich	
Oberbayern .....	Staat	53	974	11 265	4 288	1 959	1 616	37 444
	Bezirk	-	-	-	-	-	-	-
	Privat	53	697	6 783	2 577	1 106	861	24 635
	zusammen	106	1 671	18 048	6 865	3 065	2 477	62 079
Niederbayern .....	Staat	22	263	3 192	1 171	555	438	10 965
	Bezirk	2	36	355	153	64	49	1 217
	Privat	14	192	2 021	770	318	232	7 118
	zusammen	38	491	5 568	2 094	937	719	19 300
Oberpfalz .....	Staat	22	239	2 820	1 092	479	364	8 844
	Bezirk	-	-	-	-	-	-	-
	Privat	10	161	1 498	513	272	207	5 588
	zusammen	32	400	4 318	1 605	751	571	14 432
Oberfranken .....	Staat	3	44	458	189	81	61	1 517
	Bezirk	-	-	-	-	-	-	-
	Privat	29	397	3 961	1 477	696	545	14 283
	zusammen	32	441	4 419	1 666	777	606	15 800
Mittelfranken .....	Staat	27	490	5 709	2 219	834	650	16 756
	Bezirk	-	-	-	-	-	-	-
	Privat	25	380	3 609	1 257	606	468	13 304
	zusammen	52	870	9 318	3 476	1 440	1 118	30 060
Unterfranken .....	Staat	10	160	1 852	726	323	262	5 778
	Bezirk	1	23	219	90	43	33	773
	Privat	33	464	4 415	1 617	839	641	15 611
	zusammen	44	647	6 486	2 433	1 205	936	22 162
Schwaben .....	Staat	23	408	4 651	1 711	790	627	14 624
	Bezirk	-	-	-	-	-	-	-
	Privat	25	399	3 686	1 328	658	511	13 877
	zusammen	48	807	8 337	3 039	1 448	1 138	28 501
<b>Bayern 2022/23</b>	<b>Staat</b>	<b>160</b>	<b>2 578</b>	<b>29 947</b>	<b>11 396</b>	<b>5 021</b>	<b>4 018</b>	<b>95 928</b>
	<b>Bezirk</b>	<b>3</b>	<b>59</b>	<b>574</b>	<b>243</b>	<b>107</b>	<b>82</b>	<b>1 990</b>
	<b>Privat</b>	<b>189</b>	<b>2 690</b>	<b>25 973</b>	<b>9 539</b>	<b>4 495</b>	<b>3 465</b>	<b>94 416</b>
	<b>insgesamt</b>	<b>352</b>	<b>5 327</b>	<b>56 494</b>	<b>21 178</b>	<b>9 623</b>	<b>7 565</b>	<b>192 334</b>
2021/22	Staat	159	2 588	29 528	11 204	4 986	3 973	95 534
	Bezirk	3	59	561	236	100	77	2 004
	Privat	189	2 654	25 399	9 285	4 490	3 475	93 612
	insgesamt	351	5 301	55 488	20 725	9 576	7 525	191 150

1) Lehrkräfte, die ausschließlich oder überwiegend an einem Förderzentrum oder einer Schule für Kranke tätig waren, einschl. teilzeitbeschäftigter Lehrkräfte mit mindestens der Hälfte der vollen Unterrichtspflichtzeit, Lehrkräfte im Aushilfsdienst, heilpädagogischer Unterrichtshilfen und heilpädagogischer Förderlehrer, die eigenverantwortlich Unterricht erteilten, kirchlicher Religionslehrkräfte (Laien Katecheten und Geistliche) sowie der mit Dienstbezügen abwesenden Lehrkräfte (z. B. wegen längerer Krankheit, Kur oder Mutterschutzfrist).

# 1. Förderzentren und Schulen für Kranke in Bayern 2022/23 - Absolventen, Abgänger und Nichtschüler

## 1.3 Absolventen und Abgänger aus Förderzentren mit erfüllter Vollzeitschulpflicht nach Förderschwerpunkten und Jahrgangsstufen im Schuljahr 2021/22

Bestimmender Förderschwerpunkt Schulträger Ausländer	Absolventen und Abgänger mit erfüllter Vollzeitschulpflicht			davon aus der Jahrgangsstufe ...									
				6		7		8		9		10 oder höher	
	männlich	weiblich	insgesamt	insgesamt	weiblich	insgesamt	weiblich	insgesamt	weiblich	insgesamt	weiblich	insgesamt	weiblich
Sehen .....	33	16	49	-	-	-	-	-	-	18	4	31	12
Hören .....	89	63	152	-	-	3	2	1	-	93	39	55	22
Körperliche und motorische Entwicklung .....	174	108	282	-	-	1	1	4	2	115	38	162	67
Geistige Entwicklung .....	633	400	1 033	-	-	-	-	1	-	12	5	1 020	395
Sprache .....	106	69	175	-	-	-	-	4	1	153	63	18	5
Lernen .....	1 386	793	2 179	-	-	7	2	57	10	2 115	781	-	-
Emotionale und soziale Entwicklung .....	376	148	524	-	-	6	3	44	12	468	133	6	-
Sonstige <sup>1)</sup> .....	23	21	44	-	-	-	-	-	-	23	14	21	7
<b>Insgesamt</b>	<b>2 820</b>	<b>1 618</b>	<b>4 438</b>	-	-	<b>17</b>	<b>8</b>	<b>111</b>	<b>25</b>	<b>2 997</b>	<b>1 077</b>	<b>1 313</b>	<b>508</b>
davon nach dem Schulträger:													
Staat .....	1 437	786	2 223	-	-	7	2	56	10	2 014	712	146	62
Bezirk .....	47	20	67	-	-	-	-	-	-	37	10	30	10
Privat .....	1 336	812	2 148	-	-	10	6	55	15	946	355	1 137	436
darunter Ausländer .....	419	206	625	-	-	5	1	23	3	433	149	164	53

1) Ohne Zuordnung oder kein sonderpädagogischer Förderbedarf.

## 1.4 Absolventen und Abgänger aus Förderzentren mit erfüllter Vollzeitschulpflicht nach Abschlussarten im Schuljahr 2021/22

Gebiet Schulträger Ausländer	Absolventen und Abgänger mit erfüllter Vollzeitschulpflicht											
	ohne erfolgreichen Abschluss der Mittelschule		darunter mit				mit erfolgreichem Abschluss der Mittelschule		darunter mit qualifizierendem Abschluss der Mittelschule		mit mittlerem Schulabschluss	
			Abschluss im Bildungsgang des Förderschwerpunktes Lernen <sup>1)</sup>		individuellem Abschluss <sup>2)</sup>							
	ins- gesamt	weib- lich	ins- gesamt	weib- lich	ins- gesamt	weib- lich	ins- gesamt	weib- lich	ins- gesamt	weib- lich	ins- gesamt	weib- lich
Oberbayern .....	828	330	347	135	400	157	478	163	112	30	58	22
Niederbayern .....	305	122	142	55	143	60	140	37	30	9	22	7
Oberpfalz .....	250	93	129	50	107	39	124	37	22	2	-	-
Oberfranken .....	331	119	164	66	139	48	58	26	15	8	8	3
Mittelfranken .....	560	198	303	101	218	87	166	59	55	22	15	7
Unterfranken .....	319	105	101	40	172	53	152	61	27	14	8	3
Schwaben .....	502	181	264	89	216	85	105	40	27	12	9	5
<b>Bayern</b>	<b>3 095</b>	<b>1 148</b>	<b>1 450</b>	<b>536</b>	<b>1 395</b>	<b>529</b>	<b>1 223</b>	<b>423</b>	<b>288</b>	<b>97</b>	<b>120</b>	<b>47</b>
davon nach dem Schulträger:												
Staat .....	1 432	510	1 098	396	267	100	769	268	84	28	22	8
Bezirk .....	1	-	-	-	-	-	36	10	28	10	30	10
Privat .....	1 662	638	352	140	1 128	429	418	145	176	59	68	29
darunter Ausländer ...	451	151	203	75	208	67	170	54	45	18	4	1

1) Inkl. Abschlussprüfung gemäß § 57a Abs. 3 VSO-F. - 2) Art. 30a Abs. 5 Satz 5 BayEUG.

**1.5 Im Zeitraum vom 2. Oktober 2021 bis 1. Oktober 2022  
von Förderzentren abgegangene Schüler**

Abgänge an	Geschlecht	Abgänge							
		insgesamt	davon aus der Jahrgangsstufe ...						
			4 oder niedriger	5	6	7	8	9	10 oder höher
Grundschulen sowie Mittel-/Hauptschulen ....	männlich	2 264	1 507	213	246	135	91	71	1
	weiblich	1 097	642	150	122	87	50	45	1
	insgesamt	3 361	2 149	363	368	222	141	116	2
Realschulen .....	männlich	85	71	8	4	2	-	-	-
	weiblich	49	42	3	4	-	-	-	-
	insgesamt	134	113	11	8	2	-	-	-
Realschulen zur sonderpädagogischen Förderung .....	männlich	10	7	-	1	-	-	2	-
	weiblich	6	3	1	-	-	-	2	-
	insgesamt	16	10	1	1	-	-	4	-
Gymnasien .....	männlich	38	34	2	1	1	-	-	-
	weiblich	20	14	-	1	-	-	-	5
	insgesamt	58	48	2	2	1	-	-	5
Integrierte Gesamtschulen .....	männlich	6	2	1	2	1	-	-	-
	weiblich	3	2	-	-	-	1	-	-
	insgesamt	9	4	1	2	1	1	-	-
Schulartunabhängige Orientierungsstufe .....	männlich	-	-	-	-	-	-	-	-
	weiblich	-	-	-	-	-	-	-	-
	insgesamt	-	-	-	-	-	-	-	-
Freie Waldorfschulen, andere allg. bild. Schularten und ausländische oder internationale Schulen <sup>1)</sup> .....	männlich	9	6	-	-	2	1	-	-
	weiblich	6	4	1	-	1	-	-	-
	insgesamt	15	10	1	-	3	1	-	-
Wirtschaftsschulen .....	männlich	18	1	3	2	3	-	9	-
	weiblich	5	-	-	-	-	-	5	-
	insgesamt	23	1	3	2	3	-	14	-
Fachoberschulen .....	männlich	14	-	-	-	-	-	-	14
	weiblich	11	-	-	-	-	-	-	11
	insgesamt	25	-	-	-	-	-	-	25
Sonstige Abgänge <sup>2)</sup> .....	männlich	3 094	167	36	26	32	123	1 900	810
	weiblich	1 769	73	8	24	34	42	1 074	514
	insgesamt	4 863	240	44	50	66	165	2 974	1 324
<b>Insgesamt</b>	<b>männlich</b>	<b>5 538</b>	<b>1 795</b>	<b>263</b>	<b>282</b>	<b>176</b>	<b>215</b>	<b>1 982</b>	<b>825</b>
	<b>weiblich</b>	<b>2 966</b>	<b>780</b>	<b>163</b>	<b>151</b>	<b>122</b>	<b>93</b>	<b>1 126</b>	<b>531</b>
	<b>insgesamt</b>	<b>8 504</b>	<b>2 575</b>	<b>426</b>	<b>433</b>	<b>298</b>	<b>308</b>	<b>3 108</b>	<b>1 356</b>

1) Z. B. griechische Lyzeen. - 2) Z. B. an eine Schule im Ausland, Zurückstellung gemäß BayEUG Art. 37 Abs. 2 Satz 2, Berufsleben, Tod etc.

**1.6 Überweisungen an Grundschulen sowie Mittel-/Hauptschulen im Zeitraum  
vom 2. Oktober 2021 bis 1. Oktober 2022**

Schulträger	Schüler, die an Grundschulen sowie Mittel-/Hauptschulen überwiesen wurden									
	insgesamt	davon mit bestimmendem Förderschwerpunkt								
		Sehen	Hören	Körperliche und motorische Entwicklung	Geistige Entwicklung	Sprache	Lernen	Emotionale und soziale Entwicklung	ohne Zuordnung <sup>1)</sup>	kein sonderpädagogischer Förderbedarf <sup>2)</sup>
Staat .....	2 313	-	26	6	7	293	1 503	282	196	-
Bezirk .....	7	-	6	-	-	1	-	-	-	-
Privat .....	1 041	10	6	24	38	255	358	286	51	13
<b>Insgesamt</b>	<b>3 361</b>	<b>10</b>	<b>38</b>	<b>30</b>	<b>45</b>	<b>549</b>	<b>1 861</b>	<b>568</b>	<b>247</b>	<b>13</b>

1) Schüler aus einer sonderpädagogischen Diagnose- und Förderklasse. - 2) Z. B. Schüler aus einer offenen Klasse der Förderschule nach Art. 30a Abs. 7 Nr. 3 BayEUG.

# 1. Förderzentren und Schulen für Kranke in Bayern 2022/23 - Schulen

## 1.7 Schulen nach dem Träger des Schulaufwands

Regierungsbezirk Schulträger	Schulen insgesamt	davon nach dem Träger des Schulaufwands						
		Staat	Bezirk	Landkreis	Gemeinde	Schul- verband	Gemeinde mit öffentlich- rechtlichem Vertrag	Privat
Oberbayern .....	106	1	4	31	16	-	1	53
Niederbayern .....	38	-	3	18	3	-	-	14
Oberpfalz .....	32	-	1	17	4	-	-	10
Oberfranken .....	32	-	2	1	-	-	-	29
Mittelfranken .....	52	-	3	12	12	-	-	25
Unterfranken .....	44	-	1	6	4	-	-	33
Schwaben .....	48	-	-	16	6	1	-	25
<b>Bayern 2022/23</b>	<b>352</b>	<b>1</b>	<b>14</b>	<b>101</b>	<b>45</b>	<b>1</b>	<b>1</b>	<b>189</b>
davon nach dem Schulträger:								
Staat .....	160	1	11	101	45	1	1	-
Bezirk .....	3	-	3	-	-	-	-	-
Privat <sup>1)</sup> .....	189	-	-	-	-	-	-	189
Bayern 2021/22	351	1	14	100	45	1	1	189

1) Davon sind 162 Förderzentren und Schulen für Kranke staatlich anerkannt und 27 staatlich genehmigt.

## 1.8 Schulen mit Ganztags schulbetrieb in gebundener und offener Form, Mittagsbetreuung und verbundenem Schülerheim/Internat nach Regierungsbezirken

Art des Angebots	Einheit	Bayern insgesamt	davon in (der)						
			Ober- bayern	Nieder- bayern	Ober- pfalz	Ober- franken	Mittel- franken	Unter- franken	Schwa- ben
Ganztags schulbetrieb in gebundener Form (der Pflichtunterricht ist über den ganzen Tag verteilt) .....	Einrichtungen	104	36	17	5	8	13	4	21
	Schüler	6 583	2 880	679	234	340	731	216	1 503
Ganztags schulbetrieb in offener Form <sup>1)</sup> .....	Einrichtungen	199	55	25	22	23	29	20	25
	Schüler	7 111	2 226	632	976	635	1 064	666	912
davon									
in einer Kurzgruppe .....	Einrichtungen	19	4	1	2	6	2	1	3
	Schüler	321	43	22	32	127	43	12	42
in einer Langgruppe .....	Einrichtungen	158	46	19	20	13	21	19	20
	Schüler	6 411	2 064	512	944	462	928	654	847
an einer anderen Schule .....	Einrichtungen	5	1	1	-	-	2	-	1
	Schüler	12	2	3	-	-	2	-	5
in einer sonstigen angeschlossenen Einrichtung .....	Einrichtungen	9	2	3	-	2	2	-	-
	Schüler	244	112	94	-	27	11	-	-
ohne staatliche Förderung .....	Einrichtungen	3	-	1	-	-	1	-	1
	Schüler	90	-	1	-	-	71	-	18
2 Tage in einer Langgruppe und mindestens 2 Tage in einer Kurzgruppe .....	Einrichtungen	5	2	-	-	2	1	-	-
	Schüler	33	5	-	-	19	9	-	-
Reguläre Mittagsbetreuung an Förderzentren <sup>2)</sup> .....	Einrichtungen	7	2	1	-	-	3	-	1
	Schüler	74	47	1	-	-	13	-	13
Verlängerte Mittagsbetreuung an Förderzentren <sup>3)</sup> .....	Einrichtungen	7	2	1	-	-	1	2	1
	Schüler	84	35	5	-	-	11	21	12
Unterbringung in einem mit der berich- tenden Schule verbundenen Schüler- heim/Internat .....	Einrichtungen	51	22	5	3	5	6	5	5
	Schüler	842	385	76	72	69	60	114	66

1) Bildungs- und Betreuungsangebote, die unter der Aufsicht und Verantwortung der Schulleitung organisiert, in enger Kooperation mit ihr durchgeführt werden und in einem konzeptionellen Zusammenhang mit dem vormittäglichen Unterricht stehen oder bei denen die Schulleitung auf Basis eines gemeinsamen pädagogischen Konzepts mit einem außerschulischen Träger kooperiert und eine Mitverantwortung der Schulleitung besteht. Die Schüler haben sich zur vollständigen oder teilweisen Teilnahme verpflichtet. Ohne Einrichtungen und Schüler in einer Heilpädagogischen Tagesstätte. - 2) Die Schüler werden im Anschluss an den Unterricht bis längstens 14 Uhr betreut. - 3) Die Schüler werden im Anschluss an den Unterricht bis mind. 15.30 Uhr einschl. einer verlässlichen Hausaufgabenbetreuung betreut.

# 1. Förderzentren und Schulen für Kranke in Bayern 2022/23 - Klassen

## 1.9 Klassen nach Förderschwerpunkten und Klassenfrequenzgruppen

Förderschwerpunkt der Klassen  Klassenart  Schulträger	Klassen ins- gesamt	davon mit						Schüler		dar. ausländische Schüler		Durchschnittliche Klassenstärke
		bis 8	9	11	13	15	18 oder mehr	insgesamt	weiblich	insgesamt	weiblich	
			bis									
			10	12	14	17						
		Schülern										
Zuordenbarer Förderschwerpunkt:												
Sehen .....	105	81	13	8	3	-	-	729	311	170	67	6,9
Hören .....	167	68	70	26	3	-	-	1 482	626	235	104	8,9
Körperliche und motorische Entwicklung .....	265	75	98	58	28	6	-	2 615	1 020	423	158	9,9
Geistige Entwicklung .....	1 411	461	672	269	9	-	-	12 909	4 839	2 753	989	9,1
Sprache .....	180	6	33	74	64	3	-	2 122	744	417	159	11,8
Lernen .....	2 030	53	293	720	766	197	1	24 937	9 506	5 406	2 123	12,3
Emotionale und soziale Entwicklung .....	426	224	134	41	18	9	-	3 661	786	505	109	8,6
Lernen, Sprache, emotionale und soziale Entwicklung .....	152	9	26	60	37	19	1	1 842	685	400	156	12,1
Sonstige Förderschwerpunkt über- greifende Klasse .....	311	11	63	142	70	16	9	3 693	1 285	756	254	11,9
Klassen für Kranke an Förderzentren .....	113	60	16	21	7	9	-	950	546	60	27	8,4
Klassen für Kranke an Schulen für Kranke ....	167	77	30	27	18	8	7	1 554	830	125	63	9,3
<b>Insgesamt 2022/23</b>	<b>5 327</b>	<b>1 125</b>	<b>1 448</b>	<b>1 446</b>	<b>1 023</b>	<b>267</b>	<b>18</b>	<b>56 494</b>	<b>21 178</b>	<b>11 250</b>	<b>4 209</b>	<b>10,6</b>
davon nach der Klassenart:												
Regelklasse .....	3 716	833	1 037	850	744	243	9	39 513	14 693	8 053	3 041	10,6
M-Klasse <sup>1)</sup> .....	28	7	9	6	4	1	1	294	126	24	11	10,5
Sonderpädagogische Diagnose- und Förderklasse .....	927	52	211	414	243	6	1	10 588	3 530	2 417	848	11,4
Klasse für Kranke .....	280	137	46	48	25	17	7	2 504	1 376	185	90	8,9
Berufsschulstufe für Klasse mit Förderschwerpunkt geistige Entwicklung .....	373	96	144	127	6	-	-	3 561	1 439	565	215	9,5
BVJ <sup>2)</sup> .....	3	-	1	1	1	-	-	34	14	6	4	11,3
darunter nach der Klassenbesonderheit:												
Sonderpädagogische Stütz- und Förderklasse .....	106	97	9	-	-	-	-	746	113	119	14	7,0
Partnerklasse des Förderzentrums an einer GS sowie MS/HS <sup>3)</sup> .....	186	62	89	26	7	2	-	1 735	624	423	153	9,3
Partnerklasse des Förderzentrums an einer sonst. allg. Schule <sup>3)</sup> .....	22	5	11	6	-	-	-	208	88	36	17	9,5
Partnerklasse des Förderzentrums an einer anderen Förderschule <sup>3)</sup> .....	5	2	2	1	-	-	-	43	11	8	4	8,6
Klasse auch für Schüler ohne sonderpädagogischen Förder- bedarf (offene Klasse) <sup>4)</sup> .....	64	4	13	5	16	18	8	876	398	69	25	13,7
davon nach dem Schulträger:												
Staat .....	2 578	263	488	838	783	197	9	29 947	11 396	6 763	2 562	11,6
Bezirk .....	59	11	34	12	2	-	-	574	243	74	35	9,7
Privat .....	2 690	851	926	596	238	70	9	25 973	9 539	4 413	1 612	9,7
<b>Insgesamt 2021/22</b>	<b>5 301</b>	<b>1 233</b>	<b>1 469</b>	<b>1 392</b>	<b>934</b>	<b>252</b>	<b>21</b>	<b>55 488</b>	<b>20 725</b>	<b>10 206</b>	<b>3 789</b>	<b>10,5</b>

1) Mittlere-Reife-Klasse (M-Zug). - 2) Klasse des Berufsvorbereitungsjahres. - 3) Art. 30a Abs. 7 Nr. 2 BayEUG. - 4) offene Klasse der Förderschule nach Art. 30a Abs. 7 Nr. 3 BayEUG.

**1.10 Jahrgangsübergreifende Klassen und deren Schüler**

Art der Kombination Schulträger	Klassen	Schüler insgesamt	davon in der Jahrgangsstufe ...									
			1/1a <sup>1)</sup>	2	3	4	5	6	7	8	9	10 oder höher
1/1a, 2 .....	210	2 059	1 373	686	-	-	-	-	-	-	-	-
2, 3 .....	102	1 016	-	526	490	-	-	-	-	-	-	-
2, 3, 4 .....	56	513	-	170	214	129	-	-	-	-	-	-
3, 4 .....	212	2 279	-	-	1 150	1 129	-	-	-	-	-	-
3, 4, 5 .....	28	267	-	-	56	137	74	-	-	-	-	-
4, 5 .....	95	1 015	-	-	-	490	525	-	-	-	-	-
4, 5, 6 .....	31	286	-	-	-	67	135	84	-	-	-	-
5, 6 .....	188	2 097	-	-	-	-	1 084	1 013	-	-	-	-
5, 6, 7 .....	44	413	-	-	-	-	130	173	110	-	-	-
6, 7 .....	106	1 124	-	-	-	-	-	576	548	-	-	-
6, 7, 8 .....	41	392	-	-	-	-	-	104	169	119	-	-
7, 8 .....	120	1 371	-	-	-	-	-	-	682	689	-	-
7, 8, 9 .....	115	1 105	-	-	-	-	-	-	275	430	400	-
8, 9 .....	156	1 763	-	-	-	-	-	-	-	799	964	-
9, 10 und höher .....	44	426	-	-	-	-	-	-	-	-	105	321
10 und höher .....	220	2 171	-	-	-	-	-	-	-	-	-	2 171
Sonstige .....	444	3 916	330	298	300	328	361	403	470	379	416	631
<b>Insgesamt</b>	<b>2 212</b>	<b>22 213</b>	<b>1 703</b>	<b>1 680</b>	<b>2 210</b>	<b>2 280</b>	<b>2 309</b>	<b>2 353</b>	<b>2 254</b>	<b>2 416</b>	<b>1 885</b>	<b>3 123</b>
Staat .....	784	8 949	775	745	1 058	998	1 086	1 039	950	1 044	716	538
Bezirk .....	9	80	16	4	9	10	5	5	10	13	8	-
Privat .....	1 419	13 184	912	931	1 143	1 272	1 218	1 309	1 294	1 359	1 161	2 585

1) Jahrgangsstufe 1a überwiegend für sonderpädagogische Diagnose und Förderung sowie für den Förderschwerpunkt Sehen und Hören.

**1.11 Klassen und Schüler nach dem Träger des Schulaufwands**

Förderschwerpunkt der Klassen	Klassen Schüler	Klassen bzw. Schüler insgesamt	davon nach dem Träger des Schulaufwands						
			Staat	Bezirk	Land- kreis	Gemeinde	Schul- verband	Gemeinde mit öffentlich-recht- lichem Vertrag	Privater Träger
Sehen .....	Klassen	105	-	-	-	-	-	-	105
	Schüler	729	-	-	-	-	-	-	729
Hören .....	Klassen	167	-	97	-	-	-	-	70
	Schüler	1 482	-	911	-	-	-	-	571
Körperliche und motorische Entwicklung .....	Klassen	265	19	26	-	-	-	-	220
	Schüler	2 615	195	253	-	-	-	-	2 167
Geistige Entwicklung .....	Klassen	1 411	4	2	66	100	-	-	1 239
	Schüler	12 909	41	19	606	942	-	-	11 301
Sprache .....	Klassen	180	-	51	41	22	-	-	66
	Schüler	2 122	-	584	486	266	-	-	786
Lernen .....	Klassen	2 030	-	-	1 009	528	12	13	468
	Schüler	24 937	-	-	12 458	6 584	162	174	5 559
Emotionale und soziale Entwicklung .....	Klassen	426	-	-	79	60	1	1	285
	Schüler	3 661	-	-	725	541	8	8	2 379
Lernen, Sprache, emotionale und soziale Entwicklung .....	Klassen	152	-	-	75	40	1	-	36
	Schüler	1 842	-	-	930	475	14	-	423
Sonstige Förderschwerpunkt über- greifende Klasse .....	Klassen	311	-	1	182	44	-	-	84
	Schüler	3 693	-	8	2 078	499	-	-	1 108
Klassen für Kranke an Förderzentren .....	Klassen	113	-	33	26	9	1	-	44
	Schüler	950	-	236	281	76	4	-	353
Klassen für Kranke an Schulen für Kranke ...	Klassen	167	-	40	-	54	-	-	73
	Schüler	1 554	-	403	-	554	-	-	597
<b>Insgesamt</b>	<b>Klassen</b>	<b>5 327</b>	<b>23</b>	<b>250</b>	<b>1 478</b>	<b>857</b>	<b>14</b>	<b>15</b>	<b>2 690</b>
	<b>Schüler</b>	<b>56 494</b>	<b>236</b>	<b>2 414</b>	<b>17 564</b>	<b>9 937</b>	<b>184</b>	<b>186</b>	<b>25 973</b>



# 1. Förderzentren und Schulen für Kranke in Bayern 2022/23 - Schüler

## 1.12 Schüler nach Förderschwerpunkt der Klassen, Klassenart und Förderschwerpunkt des Schülers

Förderschwerpunkt der Klassen  Klassenart	Schüler ins- gesamt	mit dem bestimmenden Förderschwerpunkt des Schülers									Kranke
		Sehen	Hören	Körper- liche und moto- rische Entwick- lung	Geistige Entwick- lung	Sprache	Lernen	Emotio- nale und soziale Entwick- lung	keinem sonder- päd. Förder- schwer- punkt zuge- ordnet	kein sonder- pädago- gischer Förder- bedarf <sup>1)</sup>	
Zuordenbarer Förderschwerpunkt:											
Sehen .....	729	693	-	-	2	1	-	4	-	29	-
Hören .....	1 482	-	1 453	-	-	15	-	-	-	14	-
Körperliche und motorische Ent- wicklung .....	2 615	-	-	2 559	6	-	6	2	-	42	-
Geistige Entwicklung .....	12 909	125	21	332	12 407	1	16	4	3	-	-
Sprache .....	2 122	1	4	1	-	1 914	144	57	1	-	-
Lernen .....	24 937	1	4	8	12	838	22 543	1 487	44	-	-
Emotionale und soziale Entwicklung .....	3 661	-	-	1	1	56	196	3 406	1	-	-
Lernen, Sprache, emotionale und soziale Entwicklung .....	1 842	2	1	1	9	447	748	603	9	22	-
Sonstige Förderschwerpunkt über- greifende Klasse .....	3 693	1	10	23	4	62	116	61	3 154	262	-
Klassen für Kranke an Förderzentren .....	950	.	.	.	.	.	.	.	.	.	950
Klassen für Kranke an Schulen für Kranke ...	1 554	.	.	.	.	.	.	.	.	.	1 554
<b>Insgesamt</b>	<b>56 494</b>	<b>823</b>	<b>1 493</b>	<b>2 925</b>	<b>12 441</b>	<b>3 334</b>	<b>23 769</b>	<b>5 624</b>	<b>3 212</b>	<b>369</b>	<b>2 504</b>
davon nach der Klassenart:											
Regelklasse .....	39 513	693	1 309	2 226	9 333	2 398	18 372	4 761	86	335	-
M-Klasse <sup>2)</sup> .....	294	6	161	25	-	60	1	22	-	19	-
Sonderpädagogische Diagnose- und Förderklasse .....	10 588	3	2	323	7	876	5 395	841	3 126	15	-
Klasse für Kranke .....	2 504	.	.	.	.	.	.	.	.	.	2 504
Berufsschulstufe für Klasse mit Förderschwerpunkt geistige Entwicklung .....	3 561	121	21	317	3 101	-	1	-	-	-	-
BVJ <sup>3)</sup> .....	34	-	-	34	-	-	-	-	-	-	-
darunter nach der Klassen- besonderheit:											
Sonderpädagogische Stütz- und Förderklasse .....	746	-	-	-	10	1	11	724	-	-	-
Partnerklasse des Förderzentrums an einer GS sowie MS/HS <sup>4)</sup> .....	1 735	-	20	118	1 313	11	179	69	25	-	-
Partnerklasse des Förderzentrums an einer sonst. allg. Schule <sup>4)</sup> .....	208	-	-	6	199	-	1	1	1	-	-
Partnerklasse des Förderzentrums an einer anderen Förderschule <sup>4)</sup> .....	43	-	-	9	28	-	-	6	-	-	-
Klasse auch für Schüler ohne sonderpädagogischen Förder- bedarf (offene Klasse) <sup>1)</sup> .....	876	87	37	232	-	34	54	67	-	365	-

1) Schüler in einer offenen Klasse der Förderschule nach Art. 30a Abs. 7 Nr. 3 BayEUG. - 2) Mittlere-Reife-Klasse (M-Zug). - 3) Klasse des Berufsvorbereitungsjahres. - 4) Art. 30a Abs. 7 Nr. 2 BayEUG.

**1.13 Schüler nach Jahrgangsstufen und Geburtsjahren sowie Ausländer**

Geburtsjahr _____ Ausländer	Geschlecht	Schüler ins- gesamt	Schüler in der Jahrgangsstufe ...										
			1	1a <sup>1)</sup>	2	3	4	5	6	7	8	9	10 oder höher
2016 oder später .....	männlich	1 289	1 283	-	6	-	-	-	-	-	-	-	-
	weiblich	600	600	-	-	-	-	-	-	-	-	-	-
2015 .....	männlich	3 595	2 362	836	384	13	-	-	-	-	-	-	-
	weiblich	1 718	1 063	459	194	2	-	-	-	-	-	-	-
2014 .....	männlich	3 914	216	1 576	1 697	419	6	-	-	-	-	-	-
	weiblich	1 952	116	769	865	197	5	-	-	-	-	-	-
2013 .....	männlich	3 779	11	104	1 524	1 661	472	7	-	-	-	-	-
	weiblich	2 178	8	74	895	949	245	7	-	-	-	-	-
2012 .....	männlich	3 840	1	4	135	1 336	1 894	455	15	-	-	-	-
	weiblich	2 273	1	-	69	797	1 095	304	7	-	-	-	-
2011 .....	männlich	3 475	1	-	7	113	1 343	1 568	430	13	-	-	-
	weiblich	1 974	1	-	8	51	689	953	264	8	-	-	-
2010 .....	männlich	3 170	1	-	6	6	113	1 153	1 450	436	5	-	-
	weiblich	2 036	2	-	2	4	66	693	961	296	12	-	-
2009 .....	männlich	3 128	4	-	1	2	7	125	1 109	1 439	429	12	-
	weiblich	1 990	3	-	3	1	8	72	664	970	255	14	-
2008 .....	männlich	3 103	1	-	2	2	4	16	146	1 034	1 513	376	9
	weiblich	2 031	1	-	-	5	4	18	82	634	991	285	11
2007 .....	männlich	2 656	-	-	-	-	1	4	12	124	959	1 369	187
	weiblich	1 876	-	-	1	5	5	5	10	101	635	959	155
2006 .....	männlich	1 698	-	-	-	-	-	2	3	21	104	958	610
	weiblich	1 192	-	-	-	1	1	3	2	29	68	638	450
2005 .....	männlich	856	-	-	-	-	-	1	-	7	18	127	703
	weiblich	703	-	-	-	-	1	1	2	17	14	110	558
2004 oder früher .....	männlich	813	-	-	-	-	-	-	-	2	3	29	779
	weiblich	655	-	-	-	-	-	2	1	2	4	21	625
<b>Insgesamt</b>	<b>männlich</b>	<b>35 316</b>	<b>3 880</b>	<b>2 520</b>	<b>3 762</b>	<b>3 552</b>	<b>3 840</b>	<b>3 331</b>	<b>3 165</b>	<b>3 076</b>	<b>3 031</b>	<b>2 871</b>	<b>2 288</b>
	<b>weiblich</b>	<b>21 178</b>	<b>1 795</b>	<b>1 302</b>	<b>2 037</b>	<b>2 012</b>	<b>2 119</b>	<b>2 058</b>	<b>1 993</b>	<b>2 057</b>	<b>1 979</b>	<b>2 027</b>	<b>1 799</b>
	<b>insgesamt</b>	<b>56 494</b>	<b>5 675</b>	<b>3 822</b>	<b>5 799</b>	<b>5 564</b>	<b>5 959</b>	<b>5 389</b>	<b>5 158</b>	<b>5 133</b>	<b>5 010</b>	<b>4 898</b>	<b>4 087</b>
darunter Ausländer .....	männlich	7 041	875	537	812	762	792	691	623	593	534	475	347
	weiblich	4 209	413	283	471	469	501	429	402	398	318	292	233
	<b>zusammen</b>	<b>11 250</b>	<b>1 288</b>	<b>820</b>	<b>1 283</b>	<b>1 231</b>	<b>1 293</b>	<b>1 120</b>	<b>1 025</b>	<b>991</b>	<b>852</b>	<b>767</b>	<b>580</b>

1) Überwiegend für sonderpädagogische Diagnose und Förderung sowie für den Förderschwerpunkt Sehen und Hören.

**1.14 Schüler nach Förderschwerpunkt der Klassen, des Schülers und der Jahrgangsstufe**

Förderschwerpunkt der Klassen Förderschwerpunkt des Schülers Klassenart	Schüler ins- gesamt	davon in der Jahrgangsstufe ...										
		1	1a <sup>1)</sup>	2	3	4	5	6	7	8	9	10 oder höher
<b>Zuordenbarer Förderschwerpunkt:</b>												
Sehen .....	729	85	57	69	65	77	69	63	78	72	80	14
Hören .....	1 482	143	129	165	148	168	112	138	159	131	150	39
Körperliche und motorische Entwicklung .....	2 615	251	130	251	238	266	281	277	269	274	315	63
Geistige Entwicklung .....	12 909	1 207	-	1 043	1 041	1 050	1 048	1 018	1 048	992	963	3 499
Sprache .....	2 122	364	108	306	252	306	213	210	106	121	123	13
Lernen .....	24 937	1 756	1 951	2 019	2 877	3 202	2 817	2 744	2 588	2 629	2 354	-
Emotionale und soziale Entwicklung .....	3 661	325	145	367	430	496	389	347	393	395	370	4
Lernen, Sprache, emotionale und soziale Entwicklung .....	1 842	287	207	290	246	196	165	142	118	82	109	-
Sonstige Förderschwerpunkt über- greifende Klasse .....	3 693	1 160	1 080	1 090	81	32	52	35	34	50	60	19
Klassen für Kranke an Förderzentren .....	950	28	-	52	62	44	93	62	98	103	179	229
Klassen für Kranke an Schulen für Kranke .....	1 554	69	15	147	124	122	150	122	242	161	195	207
<b>Insgesamt</b>	<b>56 494</b>	<b>5 675</b>	<b>3 822</b>	<b>5 799</b>	<b>5 564</b>	<b>5 959</b>	<b>5 389</b>	<b>5 158</b>	<b>5 133</b>	<b>5 010</b>	<b>4 898</b>	<b>4 087</b>
<b>davon mit dem bestimmenden Förderschwerpunkt des Schülers:</b>												
Sehen .....	823	87	57	71	64	74	66	59	74	68	77	126
Hören .....	1 493	142	129	162	147	164	116	140	161	129	152	51
Körperliche und motorische Entwicklung .....	2 925	249	129	254	236	254	285	278	271	279	318	372
Geistige Entwicklung .....	12 441	1 212	3	1 045	1 038	1 056	1 046	1 012	1 042	985	943	3 059
Sprache .....	3 334	542	269	489	400	425	321	271	208	196	198	15
Lernen .....	23 769	1 705	1 832	1 884	2 794	3 048	2 689	2 636	2 441	2 472	2 266	2
Emotionale und soziale Entwicklung .....	5 624	516	327	596	661	727	585	545	563	577	520	7
Keinem sonderpädagogischen Förder- schwerpunkt zugeordnet .....	3 212	1 087	1 060	1 062	1	1	-	-	-	1	-	-
Kein sonderpädagogischer Förderbedarf <sup>2)</sup> ..	369	38	1	37	37	44	38	33	33	39	50	19
Kranke .....	2 504	97	15	199	186	166	243	184	340	264	374	436
<b>davon nach der Klassenart:</b>												
Regelklasse .....	39 513	2 078	272	2 153	5 278	5 786	5 145	4 972	4 740	4 677	4 340	72
M-Klasse <sup>3)</sup> .....	294	-	-	-	-	-	-	-	46	53	83	112
Sonderpädagogische Diagnose- und Förderklasse .....	10 588	3 500	3 535	3 447	100	6	-	-	-	-	-	-
Klasse für Kranke .....	2 504	97	15	199	186	166	243	184	340	264	374	436
Berufsschulstufe für Klasse mit Förderschwerpunkt geistige Entwicklung .....	3 561	-	-	-	-	1	1	2	7	16	96	3 438
BVJ <sup>4)</sup> .....	34	-	-	-	-	-	-	-	-	-	5	29
<b>darunter nach der Klassenbesonderheit:</b>												
Sonderpädagogische Stütz- und Förderklasse .....	746	72	53	109	118	122	54	65	66	51	35	1
Partnerklasse des Förderzentrums an einer GS sowie MS/HS <sup>5)</sup> .....	1 735	285	75	276	277	288	144	130	118	96	46	-
Partnerklasse des Förderzentrums an einer sonst. allg. Schule <sup>5)</sup> .....	208	9	-	12	-	4	27	31	23	38	23	41
Partnerklasse des Förderzentrums an einer anderen Förderschule <sup>5)</sup> .....	43	15	3	13	1	1	-	-	-	-	-	10
Klasse auch für Schüler ohne sonder- sonderpädagogischen Förder- bedarf (offene Klasse) <sup>2)</sup> .....	876	88	31	100	92	101	80	90	90	78	85	41

1) Überwiegend für sonderpädagogische Diagnose und Förderung sowie für den Förderschwerpunkt Sehen und Hören. - 2) Schüler in einer offenen Klasse der Förderschule nach Art. 30a Abs. 7 Nr. 3 BayEUG. - 3) Mittlere-Reife-Klasse (M-Zug). - 4) Klasse des Berufsvorbereitungsjahres. - 5) Art. 30a Abs. 7 Nr. 2 BayEUG.

**1.15 Schüler nach der Religionszugehörigkeit**

Gebiet Schulträger	Schüler insgesamt <sup>1)</sup>	davon							
		römisch- katholisch	evan- gelisch	isla- misch	orthodox	israe- litisch	neuapostolisch	sonstige	ohne Religionszu- gehörigkeit
Oberbayern .....	16 900	6 620	1 565	3 185	966	18	14	705	3 827
Niederbayern .....	5 401	3 269	451	552	201	1	6	57	864
Oberpfalz .....	4 184	2 101	523	521	235	1	1	116	686
Oberfranken .....	4 313	1 337	1 397	487	95	3	6	55	933
Mittelfranken .....	8 927	1 783	2 713	1 688	497	9	11	260	1 966
Unterfranken .....	6 345	2 419	1 160	1 021	193	2	4	108	1 438
Schwaben .....	7 920	3 289	963	1 328	388	2	19	246	1 685
<b>Bayern 2022/23</b>	<b>53 990</b>	<b>20 818</b>	<b>8 772</b>	<b>8 782</b>	<b>2 575</b>	<b>36</b>	<b>61</b>	<b>1 547</b>	<b>11 399</b>
davon nach dem Schulträger:									
Staat .....	28 393	10 779	4 004	5 355	1 528	17	31	972	5 707
Bezirk .....	574	307	78	53	23	1	-	7	105
Privat .....	25 023	9 732	4 690	3 374	1 024	18	30	568	5 587
Bayern 2021/22	53 056	21 259	8 929	8 335	2 211	39	66	1 454	10 763

1) Ohne Schüler in Klassen für Kranke.

**1.16 Schüler nach der Teilnahme am Religionsunterricht/Ethikunterricht und islamischen Unterricht**

Gebiet Schulträger	Schüler insgesamt <sup>1)</sup>	davon nehmen teil								
		am ... Religionsunterricht						am Ethik- unterricht	am isla- mischen Unterricht	weder am RU, EU noch am islam. Unterricht
		katholischen	evangelischen	israelischen	orthodoxen	neuep- apostoli- schen	sonstigen			
Oberbayern .....	16 900	7 024	975	-	-	-	287	8 530	15	69
Niederbayern .....	5 401	3 924	188	-	-	-	-	989	-	300
Oberpfalz .....	4 184	2 401	448	-	-	-	-	1 175	-	160
Oberfranken .....	4 313	1 669	1 545	-	-	-	67	1 031	-	1
Mittelfranken .....	8 927	1 993	3 016	-	-	-	107	3 754	-	57
Unterfranken .....	6 345	2 487	997	-	-	-	-	2 824	-	37
Schwaben .....	7 920	3 516	620	-	-	-	175	3 491	-	118
<b>Bayern 2022/23</b>	<b>53 990</b>	<b>23 014</b>	<b>7 789</b>	-	-	-	<b>636</b>	<b>21 794</b>	<b>15</b>	<b>742</b>
davon nach dem Schulträger:										
Staat .....	28 393	12 625	3 795	-	-	-	-	11 481	15	477
Bezirk .....	574	318	108	-	-	-	-	148	-	-
Privat .....	25 023	10 071	3 886	-	-	-	636	10 165	-	265

1) Ohne Schüler in Klassen für Kranke.

**1.17 Zugänge zu Beginn des Schuljahres**

Schulträger	Zugänge zu Beginn des Schuljahres		darunter			
			Schulanfänger		Überweisungen aus Grundschulen sowie Mittel-/Hauptschulen	
	insgesamt	darunter Lern- geförderte <sup>1)</sup>	insgesamt	darunter Lern- geförderte <sup>1)</sup>	insgesamt	darunter Lern- geförderte <sup>1)</sup>
Staat .....	5 296	1 223	2 890	-	2 275	1 198
Bezirk .....	93	-	51	-	31	-
Privat .....	4 155	306	2 493	9	1 300	282
<b>Insgesamt 2022/23</b>	<b>9 544</b>	<b>1 529</b>	<b>5 434</b>	<b>9</b>	<b>3 606</b>	<b>1 480</b>
2021/22	8 709	1 567	4 977	21	3 474	1 515

1) Ohne Schüler aus Klassen zur Sonderpädagogischen Diagnose und Förderung.

**1.18 Ausländische Schüler nach Staatsangehörigkeit**

Länder und Gebiete (Staatsangehörigkeit)	Ausländische Schüler		Länder und Gebiete (Staatsangehörigkeit)	Ausländische Schüler	
	insgesamt	weiblich		insgesamt	weiblich
<b>Europa .....</b>	<b>6 439</b>	<b>2 312</b>	<b>Afrika .....</b>	<b>1 093</b>	<b>414</b>
<b>Europäische Union .....</b>	<b>4 750</b>	<b>1 712</b>	Ägypten .....	19	9
Belgien .....	6	2	Äthiopien .....	80	26
Bulgarien .....	839	352	Algerien .....	4	1
Dänemark .....	4	2	Elfenbeinküste .....	7	4
Estland .....	1	1	Eritrea .....	98	35
Finnland .....	2	1	Gambia .....	1	-
Frankreich .....	26	9	Ghana .....	11	3
Griechenland .....	475	186	Guinea .....	4	3
Irland .....	3	2	Kamerun .....	3	1
Italien .....	408	132	Libyen .....	17	4
Kroatien .....	387	123	Mali .....	4	3
Lettland .....	22	9	Marokko .....	12	4
Litauen .....	14	4	Nigeria .....	513	192
Luxemburg .....	-	-	Senegal .....	16	7
Malta .....	1	-	Sierra Leone .....	32	13
Niederlande .....	16	6	Somalia .....	133	53
Österreich .....	75	32	Sudan .....	9	3
Polen .....	444	146	Tunesien .....	20	4
Portugal .....	64	23	Übriges Afrika .....	110	49
Rumänien .....	1 125	401	<b>Asien .....</b>	<b>3 545</b>	<b>1 406</b>
Schweden .....	11	-	Afghanistan .....	422	163
Slowakei .....	134	56	Armenien .....	23	5
Slowenien .....	47	15	Aserbaidschan .....	43	15
Spanien .....	83	24	Bangladesch .....	5	4
Tschechische Republik .....	212	74	China .....	18	5
Ungarn .....	348	111	Georgien .....	19	4
Zypern .....	3	1	Indien .....	68	26
Albanien .....	82	36	Indonesien .....	-	-
Andorra .....	-	-	Irak .....	861	347
Bosnien und Herzegowina .....	133	46	Iran, Islamische Republik .....	76	27
Island .....	1	-	Israel .....	3	2
Kosovo .....	355	117	Japan .....	3	1
Liechtenstein .....	-	-	Jemen .....	9	5
Moldau, Republik .....	27	10	Jordanien .....	12	2
Monaco .....	-	-	Korea, Demokrat. Volksrep. ....	-	-
Montenegro .....	4	2	Korea, Republik .....	5	3
Nordmazedonien .....	110	35	Libanon .....	10	7
Norwegen .....	2	-	Mongolei .....	2	-
Russische Föderation .....	166	62	Pakistan .....	29	10
San Marino .....	-	-	Philippinen .....	13	7
Schweiz .....	6	2	Sri Lanka .....	-	-
Serbien .....	118	42	Syrien, Arabische Republik .....	1 825	742
Türkei .....	209	79	Tadschikistan .....	2	1
Ukraine .....	445	157	Thailand .....	21	7
Vatikanstadt .....	-	-	Vietnam .....	38	9
Vereinigtes Königreich .....	17	7	Übriges Asien <sup>1)</sup> .....	38	14
Weißrussland .....	14	5	<b>Australien .....</b>	<b>1</b>	<b>1</b>
<b>Amerika .....</b>	<b>113</b>	<b>45</b>	Australien .....	1	1
Brasilien .....	20	10	Neuseeland .....	-	-
Chile .....	2	1	Übriges Australien/Ozeanien .....	-	-
Kanada .....	4	1			
Vereinigte Staaten .....	41	13	Staatenlos .....	51	27
Übriges Amerika .....	46	20	Ungeklärt .....	8	4
			<b>Insgesamt</b>	<b>11 250</b>	<b>4 209</b>

1) Einschließlich der Teilgebiete der übrigen ehemaligen Sowjetunion.

**1.19 Mobile Sonderpädagogische Dienste und/oder  
sonderpädagogische Förderung an allgemein bildenden Schularten**

Förder- schwer- punkt	Schulart	Durch Mobile Sonderpädagogische Dienste geförderte Schüler und/oder Schüler mit sonderpädagogischer Förderung in Jahrgangsstufe ...													
		1/1a <sup>1)</sup>	2/2a <sup>2)</sup>	3	4	5	6	7	8	9/9a <sup>3)</sup>	10	11	12	13	Ohne Zuord- nung
Sehen	Grundschule sowie Mittel-/Hauptschule	33	45	41	47	14	10	9	13	9	5	x	x	x	1
	Realschule <sup>4)</sup>	x	x	x	x	6	16	19	14	21	28	-	x	x	x
	Gymnasium	x	x	x	x	10	15	19	13	19	18	12	9	x	x
	sonstige Schule <sup>5)</sup>	8	13	4	4	9	6	2	3	3	2	2	1	-	x
Hören	Grundschule sowie Mittel-/Hauptschule	92	136	142	155	26	48	25	56	70	17	x	x	x	-
	Realschule <sup>4)</sup>	x	x	x	x	37	52	59	63	79	75	-	x	x	x
	Gymnasium	x	x	x	x	41	38	48	46	41	61	50	39	x	x
	sonstige Schule <sup>5)</sup>	18	12	12	15	10	4	11	9	10	4	2	5	-	x
Körperliche und motorische Entwicklung	Grundschule sowie Mittel-/Hauptschule	108	120	127	143	42	28	49	31	33	15	x	x	x	-
	Realschule <sup>4)</sup>	x	x	x	x	22	38	57	57	69	61	-	x	x	x
	Gymnasium	x	x	x	x	21	40	33	31	50	33	44	31	x	x
	sonstige Schule <sup>5)</sup>	60	34	39	45	39	48	32	52	71	16	10	7	-	x
Geistige Entwicklung	Grundschule sowie Mittel-/Hauptschule	109	175	173	178	74	69	49	98	73	3	x	x	x	2
	Realschule <sup>4)</sup>	x	x	x	x	4	3	1	6	6	11	-	x	x	x
	Gymnasium	x	x	x	x	5	4	9	10	3	12	5	5	x	x
	sonstige Schule <sup>5)</sup>	108	110	183	109	137	115	100	93	92	88	78	99	-	x
Sprache	Grundschule sowie Mittel-/Hauptschule	342	430	412	410	63	112	77	82	61	14	x	x	x	-
	Realschule <sup>4)</sup>	x	x	x	x	2	4	4	7	6	5	-	x	x	x
	Gymnasium	x	x	x	x	-	3	7	1	7	7	2	5	x	x
	sonstige Schule <sup>5)</sup>	35	19	19	26	19	15	9	6	12	-	-	-	-	x
Lernen	Grundschule sowie Mittel-/Hauptschule	751	1 954	2 389	2 643	931	1 216	1 071	1 020	886	49	x	x	x	-
	Realschule <sup>4)</sup>	x	x	x	x	-	1	3	4	3	2	-	x	x	x
	Gymnasium	x	x	x	x	2	2	5	-	4	5	2	5	x	x
	sonstige Schule <sup>5)</sup>	250	194	167	191	172	197	181	170	181	6	5	4	-	x
Emotionale und soziale Entwicklung	Grundschule sowie Mittel-/Hauptschule	488	795	842	1 005	360	426	406	451	341	54	x	x	x	1
	Realschule <sup>4)</sup>	x	x	x	x	27	76	67	76	78	49	-	x	x	x
	Gymnasium	x	x	x	x	53	75	93	83	69	90	56	52	x	x
	sonstige Schule <sup>5)</sup>	74	58	68	69	46	56	56	62	91	5	1	1	-	x
<b>Insgesamt</b>		<b>2 476</b>	<b>4 095</b>	<b>4 618</b>	<b>5 040</b>	<b>2 172</b>	<b>2 717</b>	<b>2 501</b>	<b>2 557</b>	<b>2 388</b>	<b>735</b>	<b>269</b>	<b>263</b>	<b>-</b>	<b>4</b>
davon nach dem Schulträger:															
Staat .....		2 204	3 835	4 290	4 770	1 931	2 408	2 200	2 215	1 993	490	147	126	-	4
Kommunaler Träger .....		-	-	-	-	7	25	21	28	21	22	9	9	-	-
Privater Träger .....		272	260	328	270	234	284	280	314	374	223	113	128	-	-

1) Überwiegend für sonderpädagogische Diagnose und Förderung sowie für den Förderschwerpunkt Sehen und Hören. - 2) Jahrgangsstufe 2A der flexiblen Grundschule. - 3) Jahrgangsstufe 9A der Vorbereitungsklasse nach Art. 7a BayEUG. - 4) Einschl. Realschule zur sonderpädagogischen Förderung. - 5) Ohne Schulvorbereitende Einrichtungen.

**1. Förderzentren und Schulen für Kranke in Bayern 2022/23 - Lehrkräfte**  
**1.20 Lehrkräfte sowie Stunden der Lehrkräfte in einer normalen Schulwoche**  
**nach dem Schulträger**

Beschäftigungsverhältnis/ Beschäftigungsumfang	Schulträger	Lehrkräfte <sup>1)</sup>		Stunden der Lehrkräfte pro Woche					
				ins- gesamt	davon				
		erteilte Unterrichts- stunden von			Anrech- nungs-/Be- treuungs-/ Förder- stunden <sup>2)</sup>	darunter Mobile Sonder- pädagog. Dienstleistungen	Ermässi- gungs- stunden		
		sämtl.	weibl.						
		ins- gesamt	weib- lich	Lehrkräften					
Vollzeitbeschäftigte Lehrkräfte, die an einem Förderzentrum oder einer Schule für Kranke tätig waren	Staat	2 947	2 120	72 924	56 635	40 978	14 917	6 387	1 372
	Bezirk	54	34	1 355	1 073	687	262	112	20
	Privat	2 500	1 705	63 035	50 229	34 278	11 811	4 692	995
	zusammen	5 501	3 859	137 314	107 937	75 943	26 990	11 191	2 387
Teilzeitbeschäftigte Lehrkräfte <sup>3)</sup> , die an einem Förderzentrum oder einer Schule für Kranke tätig waren	Staat	1 978	1 808	37 093	28 650	25 711	7 710	4 959	733
	Bezirk	52	47	975	717	627	238	101	20
	Privat	1 946	1 713	38 355	33 587	29 194	4 068	2 220	700
	zusammen	3 976	3 568	76 423	62 954	55 532	12 016	7 280	1 453
Lehrkräfte, die mit weniger als der Hälfte der Unterrichtspflichtzeit beschäftigt waren	Staat	941	870	8 576	6 077	5 526	2 178	1 608	321
	Bezirk	18	14	159	109	80	33	11	17
	Privat	921	827	8 719	6 598	5 875	1 751	997	370
	zusammen	1 880	1 711	17 454	12 784	11 481	3 962	2 616	708
Lehrkräfte im Vorbereitungsdienst/ Studienreferendare (nur soweit diese selbständig Unterricht erteilen)	Staat	385	344	4 578	4 566	4 093	11	-	1
	Bezirk	7	7	98	91	91	7	7	-
	Privat	333	297	4 034	4 002	3 586	32	-	-
	zusammen	725	648	8 710	8 659	7 770	50	7	1
Insgesamt	Staat	6 251	5 142	123 171	95 928	76 308	24 816	12 954	2 427
	Bezirk	131	102	2 587	1 990	1 485	540	231	57
	Privat	5 700	4 542	114 143	94 416	72 933	17 662	7 909	2 065
	insgesamt	12 082	9 786	239 901	192 334	150 726	43 018	21 094	4 549
darunter:									
Förderlehrkräfte	Staat	75	64	897	815	711	34	10	48
	Bezirk	-	-	-	-	-	-	-	-
	Privat	33	27	394	377	303	4	-	13
	zusammen	108	91	1 291	1 192	1 014	38	10	61
Lehrkräfte mit Altersteilzeit:									
im Teilzeitmodell	Staat	11	10	134	73	61	61	56	-
	Bezirk	-	-	-	-	-	-	-	-
	Privat	6	5	71	36	33	35	35	-
	zusammen	17	15	205	109	94	96	91	-
in der Ansparphase des Blockmodells	Staat	111	97	2 321	1 411	1 210	877	442	33
	Bezirk	1	1	26	4	4	19	-	3
	Privat	77	73	1 672	1 245	1 198	414	126	13
	zusammen	189	171	4 019	2 660	2 412	1 310	568	49
außerdem Mehrarbeit leistende Lehrkräfte <sup>4)</sup>	zusammen	12	5	31	31	14	x	x	x

1) Lehrkräfte, die an einem Förderzentrum oder einer Schule für Kranke tätig waren. Ohne mit Dienstbezügen abwesende Lehrkräfte (s. Tabelle 1.21). - 2) Nicht enthalten sind außerschulische Stunden der Lehrkräfte (z. B. individuelle Lernförderung (durch Förderlehrer), Stunden in der Mobilen Sonderpädagogischen Hilfe (MSH)). - 3) Lehrkräfte mit mindestens der Hälfte der Unterrichtspflichtzeit. - 4) Lehrkräfte, die an einem Förderzentrum oder einer Schule für Kranke Mehrarbeit leisten, ohne Berücksichtigung ihrer Stammdienststelle.

### 1.21 Mit Dienstbezügen abwesende Lehrkräfte sowie Lehrkräfte mit Altersteilzeit in der Freistellungsphase nach dem Schulträger

Beschäftigungsumfang		Schulträger	Lehrkräfte		
			männlich	weiblich	insgesamt
Lehrkräfte <sup>1)</sup> , die im Rahmen ihrer Unterrichtspflichtzeit ausschließlich oder überwiegend an einem Förderzentrum oder einer Schule für Kranke tätig waren	Vollzeitbeschäftigte	Staat	2	67	69
		Bezirk	-	1	1
		Privat	2	32	34
		zusammen	4	100	104
	Teilzeitbeschäftigte <sup>2)</sup>	Staat	4	23	27
		Bezirk	-	-	-
		Privat	-	15	15
		zusammen	4	38	42
	stundenweise Beschäftigte <sup>3)</sup>	Staat	-	14	14
		Bezirk	-	-	-
		Privat	-	2	2
		zusammen	-	16	16
Lehrkräfte, die am Freistellungsmodell gem. Art. 88a Abs. 4 BayBG teilnehmen und sich nun in der Freistellungsphase befinden		Staat	6	27	33
		Bezirk	-	-	-
		Privat	3	15	18
		zusammen	9	42	51
Lehrkräfte mit Altersteilzeit in der Freistellungsphase des Blockmodells, die letztmals an einem Förderzentrum oder einer Schule für Kranke unterrichtet haben		Staat	4	22	26
		Bezirk	1	1	2
		Privat	4	19	23
		zusammen	9	42	51

1) Mit Dienstbezügen abwesende Lehrkräfte (z. B. wegen längerer Krankheit, Kur oder Mutterschutz), die laut Stundenplan zum Unterrichtseinsatz nicht vorgesehen waren. - 2) Teilzeitbeschäftigte mit mindestens der Hälfte der Unterrichtspflichtzeit. - 3) Lehrkräfte mit weniger als der Hälfte der Unterrichtspflichtzeit.

### 1.22 Aufgewendete Stunden der Lehrkräfte für Mobile Sonderpädagogische Dienste

Schulträger	insgesamt	davon mit dem Förderschwerpunkt ...								davon mit Einsatz ...		
		Sehen	Hören	Körperliche und motorische Entwicklung	Geistige Entwicklung (einschl. Autismus)	Sprache	Lernen	Emotionale und soziale Entwicklung	Trias <sup>1)</sup>	in Kooperationsklassen	in Beratungsstellen <sup>2)</sup>	für AsA <sup>3)</sup>
Staat .....	12 954	54	236	200	525	279	1 921	381	6 860	1 366	824	308
Bezirk .....	231	-	231	-	-	-	-	-	-	-	-	-
Privat .....	7 909	475	223	534	1 922	240	2 029	982	1 036	199	135	134
<b>Insgesamt</b>	<b>21 094</b>	<b>529</b>	<b>690</b>	<b>734</b>	<b>2 447</b>	<b>519</b>	<b>3 950</b>	<b>1 363</b>	<b>7 896</b>	<b>1 565</b>	<b>959</b>	<b>442</b>

1) Mobiler sonderpädagogischer Dienst in den Förderschwerpunkten der Trias (Sprache, Lernen und Verhalten). - 2) Mobiler sonderpädagogischer Dienst mit Einsatz an einer Beratungsstelle der eigenen Schule (SFZ, ELECO, Pädagogische, Orthoptik, Clearingstelle). - 3) Mobiler sonderpädagogischer Dienst im Einsatzgebiet AsA (Alternatives schulisches Angebot).

### 1.23 Ausländische vollzeit- und teilzeitbeschäftigte Lehrkräfte Lehrkräfte nach Staatsangehörigkeit

Geschlecht	Ausl. Lehrkräfte insgesamt <sup>1)</sup>	davon aus											
		Belgien, Niederlande, Luxemburg	Frankreich	Griechenland	Italien	Österreich	Polen	Portugal	Spanien	Türkei	Ungarn	sonstigen Staaten der EU	sonstigen Staaten, staatenlos oder ungeklärt
Männlich .....	21	1	1	1	-	2	-	-	1	1	2	1	11
Weiblich .....	82	2	1	8	2	24	9	-	2	3	8	5	18
<b>Insgesamt</b>	<b>103</b>	<b>3</b>	<b>2</b>	<b>9</b>	<b>2</b>	<b>26</b>	<b>9</b>	<b>-</b>	<b>3</b>	<b>4</b>	<b>10</b>	<b>6</b>	<b>29</b>

1) Auch in den Tabellen 1.20, 1.21, 1.24 enthalten.



**1.24 Vollzeit- und teilzeitbeschäftigte Lehrkräfte nach Altersgruppen**

Lehramt  Schulträger  Beschäftigungsverhältnis	Ge- schlecht	Vollzeit- und teilzeitbeschäftigte Lehrkräfte <sup>1)</sup>										
		ins- gesamt	davon im Alter von ... Jahren									
			unter 30	bis unter								65 oder mehr
				30	35	40	45	50	55	60		
				35	40	45	50	55	60	65		
Lehramt für Sonderpädagogik .....	männlich	1 336	33	176	263	178	183	243	137	113	10	
	weiblich	4 998	550	781	662	584	702	714	467	501	37	
Lehramt an Grund- oder Mittelschulen <sup>2)</sup> .....	männlich	208	4	61	70	23	7	12	12	18	1	
	weiblich	536	41	93	111	66	43	65	41	63	13	
Fachlehrkräfte .....	männlich	90	5	13	13	13	9	5	17	15	-	
	weiblich	553	54	65	63	41	37	47	129	111	6	
kirchl. Religionslehrkräfte .....	männlich	58	2	3	4	4	8	10	15	11	1	
	weiblich	189	3	6	11	17	26	25	60	38	3	
Heilpädagog. Förderlehrer .....	männlich	98	1	7	13	10	10	15	22	19	1	
	weiblich	453	16	19	17	53	64	64	109	107	4	
Heilpädagog. Unterrichtshilfen <sup>3)</sup> .....	männlich	184	7	19	16	26	27	25	38	25	1	
	weiblich	562	48	44	64	100	97	75	70	59	5	
Sonstige Lehrkräfte .....	männlich	84	11	9	7	14	10	7	15	9	2	
	weiblich	274	67	38	23	27	34	33	27	23	2	
<b>Insgesamt</b>	<b>männlich</b>	<b>2 058</b>	<b>63</b>	<b>288</b>	<b>386</b>	<b>268</b>	<b>254</b>	<b>317</b>	<b>256</b>	<b>210</b>	<b>16</b>	
	<b>weiblich</b>	<b>7 565</b>	<b>779</b>	<b>1 046</b>	<b>951</b>	<b>888</b>	<b>1 003</b>	<b>1 023</b>	<b>903</b>	<b>902</b>	<b>70</b>	
	<b>insgesamt</b>	<b>9 623</b>	<b>842</b>	<b>1 334</b>	<b>1 337</b>	<b>1 156</b>	<b>1 257</b>	<b>1 340</b>	<b>1 159</b>	<b>1 112</b>	<b>86</b>	
davon nach dem Schulträger:												
Staat .....	männlich	1 003	32	149	213	118	116	154	110	106	5	
	weiblich	4 018	398	580	529	436	486	550	520	487	32	
Bezirk .....	männlich	25	2	2	4	6	2	3	3	3	-	
	weiblich	82	9	9	5	14	15	12	9	9	-	
Privat .....	männlich	1 030	29	137	169	144	136	160	143	101	11	
	weiblich	3 465	372	457	417	438	502	461	374	406	38	
darunter teilzeitbeschäftigt:												
Lehramt für Sonderpädagogik .....	männlich	176	3	17	37	29	35	30	17	8	-	
	weiblich	2 129	33	159	353	372	425	354	201	219	13	
Lehramt an Grund- oder Mittelschulen <sup>2)</sup> ..	männlich	23	-	4	5	2	1	4	2	4	1	
	weiblich	193	6	19	43	34	17	26	17	27	4	
Fachlehrkräfte .....	männlich	21	-	2	6	-	3	1	4	5	-	
	weiblich	240	4	18	30	24	19	26	65	52	2	
kirchl. Religionslehrkräfte .....	männlich	55	2	1	4	4	8	9	15	11	1	
	weiblich	184	3	6	10	16	25	25	59	37	3	
Heilpädagog. Förderlehrer .....	männlich	27	-	-	4	4	4	4	7	4	-	
	weiblich	295	10	5	10	36	42	41	72	75	4	
Heilpädagog. Unterrichtshilfen <sup>3)</sup> .....	männlich	67	2	6	6	9	8	13	14	8	1	
	weiblich	401	32	30	44	82	67	51	49	42	4	
Sonstige Lehrkräfte .....	männlich	43	5	3	4	8	5	4	7	5	2	
	weiblich	164	42	19	17	19	18	21	18	9	1	

1) Lehrkräfte, die ausschließlich oder überwiegend an einem Förderzentrum oder einer Schule für Kranke tätig waren, einschl. teilzeitbeschäftigter Lehrkräfte mit mindestens der Hälfte der vollen Unterrichtspflichtzeit sowie Lehrkräfte im Aushilfsdienst, heilpädagogischer Unterrichtshilfen und heilpädagogischer Förderlehrer, die eigenverantwortlich Unterricht erteilten, kirchlicher Religionslehrkräfte (Laien Katecheten und Geistliche) sowie der mit Dienstbezügen abwesenden Lehrkräfte (z. B. wegen längerer Krankheit, Kur oder Mutterschutzfrist). - 2) Einschl. Lehramt an Volksschulen und abgeordneter Gymnasial-, Realschul- bzw. Berufsschullehrkräfte (z. B. als Klassenlehrer bzw. fachbezogen tätig). - 3) Einschl. Meister/Werkmeister und Erzieher/Kindergärtner.

## 2. Schulen für Kranke und Einrichtungen für Kranke an Kliniken und Kurheimen in Bayern 2022/23

(Die Daten sind als Teilmenge auch in den Tabellen 1.1 bis 1.12, 1.14 sowie 1.17 bis 1.24 enthalten)

### 2.1 Klassen und Schüler nach Regierungsbezirken

Gebiet Schulträger	Klassen	Schüler			Durchschnittliche Klassen- bzw. Gruppenstärke
		männlich	weiblich	insgesamt	
Oberbayern .....	130	477	671	1 148	8,8
Niederbayern .....	16	81	86	167	10,4
Oberpfalz .....	15	63	71	134	8,9
Oberfranken .....	10	35	71	106	10,6
Mittelfranken .....	34	183	208	391	11,5
Unterfranken .....	23	62	79	141	6,1
Schwaben .....	52	227	190	417	8,0
<b>Bayern</b>	<b>280</b>	<b>1 128</b>	<b>1 376</b>	<b>2 504</b>	<b>8,9</b>
davon nach dem Schulträger:					
Staat .....	163	653	901	1 554	9,5
Privat .....	117	475	475	950	8,1

### 2.2 Klassen- bzw. Gruppenstärke nach Regierungsbezirken

Gebiet  Schulträger	Klassen bzw. Gruppen insgesamt	davon mit					
		bis 8	9	11	13	15	18 oder mehr
			bis				
			10	12	14	17	
		Schülern					
Oberbayern .....	130	58	29	25	9	9	-
Niederbayern .....	16	5	5	-	2	2	2
Oberpfalz .....	15	11	-	-	1	2	1
Oberfranken .....	10	4	3	1	1	-	1
Mittelfranken .....	34	9	1	13	6	2	3
Unterfranken .....	23	19	2	-	1	1	-
Schwaben .....	52	31	6	9	5	1	-
<b>Bayern</b>	<b>280</b>	<b>137</b>	<b>46</b>	<b>48</b>	<b>25</b>	<b>17</b>	<b>7</b>
davon nach dem Schulträger:							
Staat .....	163	72	35	18	17	14	7
Privat .....	117	65	11	30	8	3	-

### 2.3 Schüler nach Geburtsjahren

Geschlecht	Schüler insgesamt	davon sind geboren ...												
		2016 oder später	2015	2014	2013	2012	2011	2010	2009	2008	2007	2006	2005	2004 oder früher
Männlich .....	1 128	13	67	96	105	121	92	118	99	102	96	82	81	56
Weiblich .....	1 376	5	37	43	70	57	89	80	141	190	236	206	147	75
<b>Insgesamt</b>	<b>2 504</b>	<b>18</b>	<b>104</b>	<b>139</b>	<b>175</b>	<b>178</b>	<b>181</b>	<b>198</b>	<b>240</b>	<b>292</b>	<b>332</b>	<b>288</b>	<b>228</b>	<b>131</b>

### 3. Schulvorbereitende Einrichtungen in Bayern 2022/23

(Die Daten sind in den Tabellen 1.1 bis 2.3 nicht enthalten)

#### 3.1 Anzahl der Gruppen, Anzahl der Kinder nach Betreuung und Alter sowie vom Schulbesuch zurückgestellte Kinder am 1. Oktober 2022

Gebiet <sup>1)</sup>	Gruppen	Kinder									Vom Schulbesuch zurück- gestellte Kinder	
		ins- gesamt	davon geboren						darunter halbtags betreut	dar. mit Besuch einer ange- schlossenen heilpäd. Tagesstätte	ins- gesamt	darunter Ausländer
			vor 2015	2015	2016	2017	2018	nach 2018				
Oberbayern												
Kreisfreie Städte												
Ingolstadt .....	9	78	1	6	39	21	10	1	78	38	43	10
München .....	49	402	1	11	228	107	37	18	321	58	188	54
Rosenheim .....	6	55	-	-	26	23	6	-	55	6	18	-
Zusammen	64	535	2	17	293	151	53	19	454	102	249	64
Landkreise												
Altötting .....	5	49	-	2	23	20	4	-	48	14	18	8
Bad Tölz-Wolfratshausen ...	3	28	-	1	19	6	2	-	28	6	14	7
Berchtesgadener Land .....	4	36	-	1	14	15	6	-	36	24	8	3
Dachau .....	5	49	-	1	45	3	-	-	49	-	39	7
Ebersberg .....	6	55	-	-	29	17	6	3	55	7	15	4
Eichstätt .....	4	40	-	-	15	16	6	3	40	-	13	-
Erding .....	8	78	-	9	50	10	6	3	78	14	52	10
Freising .....	8	67	-	-	31	25	10	1	67	32	22	6
Fürstenfeldbruck .....	6	55	-	6	36	8	1	4	55	16	40	8
Garmisch-Partenkirchen .....	2	20	-	-	16	4	-	-	20	-	13	3
Landsberg am Lech .....	4	40	-	-	32	6	2	-	40	-	29	1
Miesbach .....	2	20	-	-	12	8	-	-	20	-	10	2
Mühldorf a.Inn .....	6	56	-	2	44	8	2	-	56	9	35	8
München .....	10	88	-	1	52	23	11	1	88	24	36	4
Neuburg-Schrobenhausen ...	6	50	-	3	18	18	9	2	50	3	19	6
Pfaffenhofen a.d.Ilm .....	11	93	1	4	41	30	12	5	93	41	35	5
Rosenheim .....	10	93	2	4	49	35	3	-	76	15	42	13
Starnberg .....	1	7	-	1	1	2	3	-	7	3	2	-
Traunstein .....	9	80	-	2	24	35	15	4	80	14	22	5
Weilheim-Schongau .....	5	49	-	2	44	3	-	-	49	-	39	8
Zusammen	115	1 053	3	39	595	292	98	26	1 035	222	503	108
Oberbayern	179	1 588	5	56	888	443	151	45	1 489	324	752	172
Niederbayern												
Kreisfreie Städte												
Landshut .....	7	55	-	5	22	17	8	3	46	2	19	4
Passau .....	7	60	-	1	21	16	18	4	60	36	13	3
Straubing .....	12	116	2	3	50	27	23	11	112	38	42	5
Zusammen	26	231	2	9	93	60	49	18	218	76	74	12
Landkreise												
Deggendorf .....	7	66	-	-	21	22	20	3	48	24	17	4
Dingolfing-Landau .....	7	62	-	-	19	25	13	5	61	1	15	4
Freyung-Grafenau .....	3	34	-	-	16	9	6	3	34	2	8	-
Kelheim .....	8	70	-	1	20	23	18	8	69	16	11	5
Landshut .....	2	17	-	-	13	3	1	-	17	9	9	2
Passau .....	6	53	-	-	14	18	16	5	53	17	10	5
Regen .....	6	55	-	3	15	17	12	8	55	15	15	5
Rottal-Inn .....	7	52	-	-	13	16	15	8	49	27	11	1
Straubing-Bogen .....	4	35	-	-	17	7	8	3	35	-	13	4
Zusammen	50	444	-	4	148	140	109	43	421	111	109	30
Niederbayern	76	675	2	13	241	200	158	61	639	187	183	42

1) Maßgeblich für die Zuordnung ist der Sitz des Förderzentrums, das gemäß Art. 22 Abs. 1 des BayEUG die Schulvorbereitende Einrichtung leitet.

### Noch: 3.1 Anzahl der Gruppen, Anzahl der Kinder nach Betreuung und Alter sowie vom Schulbesuch zurückgestellte Kinder am 1. Oktober 2022

Gebiet <sup>1)</sup>	Gruppen	Kinder									Vom Schulbesuch zurück- gestellte Kinder	
		ins- gesamt	davon geboren						darunter halbtags betreut	dar. mit Besuch einer ange- schlossenen heilpäd. Tagesstätte	ins- gesamt	darunter Ausländer
			vor 2015	2015	2016	2017	2018	nach 2018				
Oberpfalz												
Kreisfreie Städte												
Amberg .....	14	127	1	3	38	45	31	9	127	121	32	12
Regensburg .....	17	131	-	12	41	49	25	4	131	77	43	18
Weiden i.d.OPf. ....	2	22	-	-	12	8	2	-	22	20	7	1
Zusammen	33	280	1	15	91	102	58	13	280	218	82	31
Landkreise												
Amberg-Weizsach .....	5	53	-	4	12	25	9	3	53	50	10	4
Cham .....	7	69	-	6	29	19	11	4	45	11	28	5
Neumarkt i.d.OPf. ....	11	98	-	5	34	26	18	15	98	97	34	10
Neustadt a.d.Waldnaab .....	10	93	-	2	29	29	21	12	93	21	24	6
Regensburg .....	4	31	1	1	13	11	5	-	31	-	11	1
Schwandorf .....	5	56	-	2	14	22	13	5	56	-	11	2
Tirschenreuth .....	4	40	-	1	12	18	6	3	40	39	7	1
Zusammen	46	440	1	21	143	150	83	42	416	218	125	29
Oberpfalz	79	720	2	36	234	252	141	55	696	436	207	60
Oberfranken												
Kreisfreie Städte												
Bamberg .....	14	130	-	5	53	43	20	9	130	123	49	14
Bayreuth .....	14	133	-	4	72	43	11	3	109	18	67	13
Coburg .....	5	41	-	2	18	13	3	5	41	18	18	-
Hof .....	10	83	-	5	38	21	13	6	35	-	40	7
Zusammen	43	387	-	16	181	120	47	23	315	159	174	34
Landkreise												
Bamberg .....	9	95	-	2	64	23	5	1	95	17	53	3
Bayreuth .....	1	11	-	-	4	6	1	-	11	-	3	-
Coburg .....	3	26	-	-	9	10	6	1	10	-	6	-
Forchheim .....	6	52	-	1	22	20	6	3	45	24	18	4
Hof .....	1	14	-	-	3	7	3	1	14	-	2	-
Kronach .....	4	38	-	2	14	12	9	1	38	16	9	2
Kulmbach .....	5	46	-	2	24	10	7	3	46	9	21	3
Lichtenfels .....	7	66	-	3	28	23	9	3	66	31	24	5
Wunsiedel i.Fichtelgebirge ..	7	57	-	2	24	15	11	5	57	19	22	4
Zusammen	43	405	-	12	192	126	57	18	382	116	158	21
Oberfranken	86	792	-	28	373	246	104	41	697	275	332	55
Mittelfranken												
Kreisfreie Städte												
Ansbach .....	2	15	-	-	6	9	-	-	15	-	5	1
Erlangen .....	5	45	-	-	23	13	8	1	45	39	14	-
Fürth .....	8	76	-	2	48	21	4	1	76	73	38	12
Nürnberg .....	36	306	-	6	152	97	38	13	293	114	120	24
Schwabach .....	9	77	-	-	24	30	16	7	77	38	19	4
Zusammen	60	519	-	8	253	170	66	22	506	264	196	41

1) Maßgeblich für die Zuordnung ist der Sitz des Förderzentrums, das gemäß Art. 22 Abs. 1 des BayEUG die Schulvorbereitende Einrichtung leitet.

### Noch: 3.1 Anzahl der Gruppen, Anzahl der Kinder nach Betreuung und Alter sowie vom Schulbesuch zurückgestellte Kinder am 1. Oktober 2022

Gebiet <sup>1)</sup>	Gruppen	Kinder									Vom Schulbesuch zurück- gestellte Kinder	
		ins- gesamt	davon geboren						darunter halbtags betreut	dar. mit Besuch einer ange- schlossenen heilpäd. Tagesstätte	ins- gesamt	darunter Ausländer
			vor 2015	2015	2016	2017	2018	nach 2018				
Noch: Mittelfranken												
Landkreise												
Ansbach .....	19	169	-	2	62	62	34	9	169	23	46	11
Erlangen-Höchstadt .....	10	103	-	-	29	44	19	11	103	81	20	3
Fürth .....	3	33	-	1	13	10	9	-	33	8	9	1
Neustadt a.d.Aisch-Bad Windsheim ..	10	80	-	-	32	27	16	5	80	70	24	6
Nürnberger Land .....	12	95	-	1	59	20	14	1	95	9	49	19
Roth .....	16	139	-	5	57	44	21	12	139	12	47	6
Weißenburg-Gunzenhausen .....	9	83	-	-	22	44	11	6	83	21	18	2
Zusammen	79	702	-	9	274	251	124	44	702	224	213	48
Mittelfranken	139	1 221	-	17	527	421	190	66	1 208	488	409	89
Unterfranken												
Kreisfreie Städte												
Aschaffenburg .....	8	64	-	3	27	23	9	2	64	23	17	1
Schweinfurt .....	19	174	-	2	63	69	34	6	174	128	53	12
Würzburg .....	32	266	-	1	73	93	71	28	266	218	49	11
Zusammen	59	504	-	6	163	185	114	36	504	369	119	24
Landkreise												
Aschaffenburg .....	23	230	-	2	130	83	15	-	230	72	100	26
Bad Kissingen .....	12	108	-	1	39	29	31	8	99	8	29	4
Haßberge .....	12	108	-	-	33	36	28	11	108	82	22	4
Kitzingen .....	8	66	-	-	12	29	22	3	66	52	8	5
Main-Spessart .....	12	113	-	2	40	46	21	4	78	36	27	7
Miltenberg .....	6	47	-	-	18	23	5	1	23	-	11	2
Rhön-Grabfeld .....	11	97	-	3	30	34	21	9	96	32	27	4
Schweinfurt .....	3	24	-	2	5	7	6	4	24	24	5	-
Würzburg .....	-	-	-	-	-	-	-	-	-	-	-	-
Zusammen	87	793	-	10	307	287	149	40	724	306	229	52
Unterfranken	146	1 297	-	16	470	472	263	76	1 228	675	348	76
Schwaben												
Kreisfreie Städte												
Augsburg .....	20	193	-	6	90	55	26	16	193	24	79	11
Kaufbeuren .....	8	76	-	2	20	29	17	8	76	23	13	1
Kempten (Allgäu) .....	9	79	2	1	36	25	13	2	76	37	35	13
Memmingen .....	7	66	-	1	27	21	8	9	66	23	20	4
Zusammen	44	414	2	10	173	130	64	35	411	107	147	29
Landkreise												
Aichach-Friedberg .....	11	95	-	-	45	37	13	-	91	7	29	9
Augsburg .....	19	174	2	7	64	67	24	10	173	35	63	15
Dillingen a.d.Donau .....	7	67	-	3	19	21	16	8	67	7	15	3
Donau-Ries .....	13	129	1	1	41	57	24	5	129	26	24	6
Günzburg .....	13	120	-	13	33	40	26	8	120	12	35	5
Lindau (Bodensee) .....	4	32	-	-	15	12	5	-	32	10	10	-
Neu-Ulm .....	13	120	-	5	59	35	16	5	120	47	50	8
Oberallgäu .....	3	31	-	-	14	11	6	-	31	-	9	-
Ostallgäu .....	5	58	-	-	22	22	9	5	58	-	14	1
Unterallgäu .....	4	42	-	1	21	14	6	-	42	-	17	2
Zusammen	92	868	3	30	333	316	145	41	863	144	266	49
Schwaben	136	1 282	5	40	506	446	209	76	1 274	251	413	78
Bayern												
Insgesamt	841	7 575	14	206	3 239	2 480	1 216	420	7 231	2 636	2 644	572

1) Maßgeblich für die Zuordnung ist der Sitz des Förderzentrums, das gemäß Art. 22 Abs. 1 des BayEUG die Schulvorbereitende Einrichtung leitet.

**3.2 Gruppen sowie ausländische Kinder nach Staatsangehörigkeit am 1. Oktober 2022**

Gebiet <sup>1)</sup>	Zahl der Gruppen			Zahl der betreuten Kinder in Gruppen mit ... Kindern		Ausländische Kinder insgesamt	davon aus							sonstigen Staaten, staatenlos oder ungeklärt
	mit ... Kindern		insgesamt	... Kindern			Griechenland	Italien	Polen	Rumänien	Türkei	Ungarn		
	bis zu 10	11 oder mehr		bis zu 10	11 oder mehr									
Oberbayern														
Kreisfreie Städte														
Ingolstadt .....	9	-	9	78	-	25	2	-	-	-	4	-	19	
München .....	47	2	49	380	22	96	1	5	1	5	1	1	82	
Rosenheim .....	6	-	6	55	-	9	-	1	1	1	-	1	5	
Zusammen	62	2	64	513	22	130	3	6	2	6	5	2	106	
Landkreise														
Altötting .....	2	3	5	16	33	22	-	1	-	1	-	-	20	
Bad Tölz-Wolfratshausen ..	3	-	3	28	-	11	-	-	-	-	-	2	9	
Berchtesgadener Land .....	4	-	4	36	-	18	-	-	-	-	-	-	18	
Dachau .....	2	3	5	16	33	7	-	-	-	-	-	-	7	
Ebersberg .....	6	-	6	55	-	18	1	1	1	1	1	-	13	
Eichstätt .....	2	2	4	18	22	7	-	1	-	1	-	-	5	
Erding .....	6	2	8	55	23	17	-	-	1	2	-	1	13	
Freising .....	8	-	8	67	-	16	1	1	-	2	-	2	10	
Fürstenfeldbruck .....	6	-	6	55	-	12	-	-	1	1	1	-	9	
Garmisch-Partenkirchen ....	2	-	2	20	-	6	-	1	-	-	-	-	5	
Landsberg am Lech .....	3	1	4	29	11	3	-	-	-	-	-	-	3	
Miesbach .....	1	1	2	8	12	5	-	-	-	1	-	2	2	
Mühldorf a.Inn .....	6	-	6	56	-	16	-	-	-	3	-	1	12	
München .....	10	-	10	88	-	12	-	1	1	1	1	-	8	
Neuburg-Schrobenhausen ..	6	-	6	50	-	14	-	2	-	1	-	3	8	
Pfaffenhofen a.d.Ilm .....	11	-	11	93	-	18	-	1	-	1	-	1	15	
Rosenheim .....	9	1	10	82	11	25	-	1	-	2	-	-	22	
Starnberg .....	1	-	1	7	-	1	-	-	-	-	-	-	1	
Traunstein .....	9	-	9	80	-	16	-	-	1	1	-	1	13	
Weilheim-Schongau .....	4	1	5	38	11	10	-	-	-	-	-	-	10	
Zusammen	101	14	115	897	156	254	2	10	5	18	3	13	203	
Oberbayern	163	16	179	1 410	178	384	5	16	7	24	8	15	309	
Niederbayern														
Kreisfreie Städte														
Landshut .....	7	-	7	55	-	13	-	1	-	2	-	1	9	
Passau .....	7	-	7	60	-	13	-	-	-	1	-	1	11	
Straubing .....	8	4	12	72	44	19	1	-	2	4	-	1	11	
Zusammen	22	4	26	187	44	45	1	1	2	7	-	3	31	
Landkreise														
Deggendorf .....	5	2	7	43	23	14	-	2	2	1	-	2	7	
Dingolfing-Landau .....	5	2	7	39	23	12	-	1	1	1	1	1	7	
Freyung-Grafenau .....	2	1	3	17	17	4	-	-	-	1	-	-	3	
Kelheim .....	8	-	8	70	-	26	-	-	-	1	-	-	25	
Landshut .....	2	-	2	17	-	3	-	-	-	1	-	1	1	
Passau .....	6	-	6	53	-	22	-	2	-	-	-	3	17	
Regen .....	5	1	6	44	11	14	-	-	-	3	-	3	8	
Rottal-Inn .....	7	-	7	52	-	8	-	-	-	2	-	1	5	
Straubing-Bogen .....	4	-	4	35	-	9	1	-	1	2	-	1	4	
Zusammen	44	6	50	370	74	112	1	5	4	12	1	12	77	
Niederbayern	66	10	76	557	118	157	2	6	6	19	1	15	108	

1) Maßgeblich für die Zuordnung ist der Sitz des Förderzentrums, das gemäß Art. 22 Abs. 1 des BayEUG die Schulvorbereitende Einrichtung leitet.

## Noch: 3.2 Gruppen sowie ausländische Kinder nach Staatsangehörigkeit am 1. Oktober 2022

Gebiet <sup>1)</sup>	Zahl der Gruppen			Zahl der betreuten Kinder in Gruppen mit ... Kindern		Ausländische Kinder insgesamt	davon aus					
	mit ... Kindern		insgesamt				Griechenland	Italien	Polen	Rumänien	Türkei	Ungarn
	bis zu 10	11 oder mehr		bis zu 10	11 oder mehr							

## Oberpfalz

## Kreisfreie Städte

Amberg .....	10	4	14	81	46	37	-	-	3	6	1	1	26
Regensburg .....	17	-	17	131	-	50	-	3	1	8	-	-	38
Weiden i.d.OPf. ....	-	2	2	-	22	3	-	-	-	-	-	-	3
<b>Zusammen</b>	<b>27</b>	<b>6</b>	<b>33</b>	<b>212</b>	<b>68</b>	<b>90</b>	<b>-</b>	<b>3</b>	<b>4</b>	<b>14</b>	<b>1</b>	<b>1</b>	<b>67</b>

## Landkreise

Amberg-Weizsach .....	3	2	5	30	23	13	-	-	-	-	-	-	13
Cham .....	3	4	7	24	45	14	-	-	-	3	-	-	11
Neumarkt i.d.OPf. ....	11	-	11	98	-	23	1	-	2	-	-	1	19
Neustadt a.d.Waldnaab .....	7	3	10	58	35	19	-	-	-	4	-	-	15
Regensburg .....	4	-	4	31	-	4	-	-	-	-	-	-	4
Schwandorf .....	2	3	5	20	36	16	-	-	-	2	-	-	14
Tirschenreuth .....	3	1	4	29	11	5	-	-	-	-	-	-	5
<b>Zusammen</b>	<b>33</b>	<b>13</b>	<b>46</b>	<b>290</b>	<b>150</b>	<b>94</b>	<b>1</b>	<b>-</b>	<b>2</b>	<b>9</b>	<b>-</b>	<b>1</b>	<b>81</b>

## Oberpfalz

<b>Zusammen</b>	<b>60</b>	<b>19</b>	<b>79</b>	<b>502</b>	<b>218</b>	<b>184</b>	<b>1</b>	<b>3</b>	<b>6</b>	<b>23</b>	<b>1</b>	<b>2</b>	<b>148</b>
-----------------	-----------	-----------	-----------	------------	------------	------------	----------	----------	----------	-----------	----------	----------	------------

## Oberfranken

## Kreisfreie Städte

Bamberg .....	7	7	14	52	78	26	2	-	-	4	-	-	20
Bayreuth .....	11	3	14	99	34	27	1	-	-	-	1	-	25
Coburg .....	5	-	5	41	-	-	-	-	-	-	-	-	-
Hof .....	9	1	10	71	12	19	1	-	-	2	1	-	15
<b>Zusammen</b>	<b>32</b>	<b>11</b>	<b>43</b>	<b>263</b>	<b>124</b>	<b>72</b>	<b>4</b>	<b>-</b>	<b>-</b>	<b>6</b>	<b>2</b>	<b>-</b>	<b>60</b>

## Landkreise

Bamberg .....	4	5	9	39	56	9	-	-	-	2	-	-	7
Bayreuth .....	-	1	1	-	11	-	-	-	-	-	-	-	-
Coburg .....	3	-	3	26	-	4	-	-	-	-	-	-	4
Forchheim .....	6	-	6	52	-	10	-	-	-	-	-	-	10
Hof .....	-	1	1	-	14	3	-	-	-	-	-	-	3
Kronach .....	3	1	4	26	12	7	-	-	-	2	1	-	4
Kulmbach .....	5	-	5	46	-	8	-	-	1	2	-	-	5
Lichtenfels .....	5	2	7	41	25	13	-	-	-	1	-	-	12
Wunsiedel i.Fichtelgebirge .	7	-	7	57	-	17	-	-	1	-	1	-	15
<b>Zusammen</b>	<b>33</b>	<b>10</b>	<b>43</b>	<b>287</b>	<b>118</b>	<b>71</b>	<b>-</b>	<b>-</b>	<b>2</b>	<b>7</b>	<b>2</b>	<b>-</b>	<b>60</b>

## Oberfranken

<b>Zusammen</b>	<b>65</b>	<b>21</b>	<b>86</b>	<b>550</b>	<b>242</b>	<b>143</b>	<b>4</b>	<b>-</b>	<b>2</b>	<b>13</b>	<b>4</b>	<b>-</b>	<b>120</b>
-----------------	-----------	-----------	-----------	------------	------------	------------	----------	----------	----------	-----------	----------	----------	------------

## Mittelfranken

## Kreisfreie Städte

Ansbach .....	2	-	2	15	-	2	-	-	-	-	-	-	2
Erlangen .....	5	-	5	45	-	13	1	-	1	-	-	-	11
Fürth .....	5	3	8	43	33	30	2	-	1	7	-	1	19
Nürnberg .....	36	-	36	306	-	47	1	1	3	8	2	1	31
Schwabach .....	9	-	9	77	-	18	-	2	-	2	1	-	13

## Zusammen

<b>Zusammen</b>	<b>57</b>	<b>3</b>	<b>60</b>	<b>486</b>	<b>33</b>	<b>110</b>	<b>4</b>	<b>3</b>	<b>5</b>	<b>17</b>	<b>3</b>	<b>2</b>	<b>76</b>
-----------------	-----------	----------	-----------	------------	-----------	------------	----------	----------	----------	-----------	----------	----------	-----------

1) Maßgeblich für die Zuordnung ist der Sitz des Förderzentrums, das gemäß Art. 22 Abs. 1 des BayEUG die Schulvorbereitende Einrichtung leitet.

**Noch: 3.2 Gruppen sowie ausländische Kinder nach Staatsangehörigkeit am 1. Oktober 2022**

Gebiet <sup>1)</sup>	Zahl der Gruppen			Zahl der betreuten Kinder in Gruppen mit ... Kindern		Ausländische Kinder insgesamt	davon aus						
	mit ... Kindern		insgesamt				Griechenland	Italien	Polen	Rumänien	Türkei	Ungarn	sonstigen Staaten, staatenlos oder ungeklärt
	bis zu 10	11 oder mehr		bis zu 10	11 oder mehr								

**Noch: Mittelfranken****Landkreise**

Ansbach .....	17	2	19	147	22	30	2	-	3	9	-	3	13
Erlangen-Höchststadt .....	4	6	10	37	66	13	-	-	-	4	-	-	9
Fürth .....	-	3	3	-	33	2	-	1	-	-	-	-	1
Neustadt a.d.Aisch-Bad Windsheim ...	10	-	10	80	-	18	-	1	-	3	-	-	14
Nürnberger Land .....	12	-	12	95	-	31	2	-	1	7	1	2	18
Roth .....	15	1	16	128	11	20	-	-	-	5	-	-	15
Weißenburg-Gunzenhausen .....	9	-	9	83	-	26	1	-	1	4	-	1	19
<b>Zusammen</b>	<b>67</b>	<b>12</b>	<b>79</b>	<b>570</b>	<b>132</b>	<b>140</b>	<b>5</b>	<b>2</b>	<b>5</b>	<b>32</b>	<b>1</b>	<b>6</b>	<b>89</b>
<b>Mittelfranken</b>	<b>124</b>	<b>15</b>	<b>139</b>	<b>1 056</b>	<b>165</b>	<b>250</b>	<b>9</b>	<b>5</b>	<b>10</b>	<b>49</b>	<b>4</b>	<b>8</b>	<b>165</b>

**Unterfranken****Kreisfreie Städte**

Aschaffenburg .....	8	-	8	64	-	8	-	-	-	-	-	-	8
Schweinfurt .....	19	-	19	174	-	38	1	-	2	2	2	-	31
Würzburg .....	22	10	32	147	119	64	1	-	3	3	1	1	55
<b>Zusammen</b>	<b>49</b>	<b>10</b>	<b>59</b>	<b>385</b>	<b>119</b>	<b>110</b>	<b>2</b>	<b>-</b>	<b>5</b>	<b>5</b>	<b>3</b>	<b>1</b>	<b>94</b>

**Landkreise**

Aschaffenburg .....	16	7	23	147	83	56	3	-	4	12	-	3	34
Bad Kissingen .....	11	1	12	97	11	12	-	-	-	2	-	1	9
Haßberge .....	10	2	12	84	24	14	-	2	1	-	-	1	10
Kitzingen .....	8	-	8	66	-	22	1	-	2	2	-	2	15
Main-Spessart .....	10	2	12	90	23	28	-	-	2	5	-	1	20
Miltenberg .....	6	-	6	47	-	9	-	-	-	-	-	-	9
Rhön-Grabfeld .....	11	-	11	97	-	14	-	-	-	-	-	-	14
Schweinfurt .....	3	-	3	24	-	2	-	-	-	1	-	-	1
Würzburg .....	-	-	-	-	-	-	-	-	-	-	-	-	-
<b>Zusammen</b>	<b>75</b>	<b>12</b>	<b>87</b>	<b>652</b>	<b>141</b>	<b>157</b>	<b>4</b>	<b>2</b>	<b>9</b>	<b>22</b>	<b>-</b>	<b>8</b>	<b>112</b>
<b>Unterfranken</b>	<b>124</b>	<b>22</b>	<b>146</b>	<b>1 037</b>	<b>260</b>	<b>267</b>	<b>6</b>	<b>2</b>	<b>14</b>	<b>27</b>	<b>3</b>	<b>9</b>	<b>206</b>

**Schwaben****Kreisfreie Städte**

Augsburg .....	13	7	20	113	80	34	1	1	2	5	-	2	23
Kaufbeuren .....	6	2	8	54	22	17	-	-	1	2	1	-	13
Kempten (Allgäu) .....	8	1	9	68	11	29	-	-	1	5	-	1	22
Memmingen .....	5	2	7	44	22	13	1	1	-	2	-	-	9
<b>Zusammen</b>	<b>32</b>	<b>12</b>	<b>44</b>	<b>279</b>	<b>135</b>	<b>93</b>	<b>2</b>	<b>2</b>	<b>4</b>	<b>14</b>	<b>1</b>	<b>3</b>	<b>67</b>

**Landkreise**

Aichach-Friedberg .....	7	4	11	51	44	24	-	1	2	3	-	1	17
Augsburg .....	14	5	19	119	55	31	1	1	1	-	1	2	25
Dillingen a.d.Donau .....	5	2	7	45	22	18	-	-	-	2	-	-	16
Donau-Ries .....	6	7	13	49	80	16	-	-	-	1	-	1	14
Günzburg .....	11	2	13	97	23	19	-	-	-	3	-	2	14
Lindau (Bodensee) .....	4	-	4	32	-	10	-	2	2	-	-	-	6
Neu-Ulm .....	10	3	13	86	34	27	1	2	-	7	3	-	14
Oberallgäu .....	2	1	3	20	11	-	-	-	-	-	-	-	-
Ostallgäu .....	-	5	5	-	58	3	-	-	-	-	-	-	3
Unterallgäu .....	2	2	4	20	22	5	1	-	-	-	-	-	4
<b>Zusammen</b>	<b>61</b>	<b>31</b>	<b>92</b>	<b>519</b>	<b>349</b>	<b>153</b>	<b>3</b>	<b>6</b>	<b>5</b>	<b>16</b>	<b>4</b>	<b>6</b>	<b>113</b>
<b>Schwaben</b>	<b>93</b>	<b>43</b>	<b>136</b>	<b>798</b>	<b>484</b>	<b>246</b>	<b>5</b>	<b>8</b>	<b>9</b>	<b>30</b>	<b>5</b>	<b>9</b>	<b>180</b>

**Bayern**

**Insgesamt | 695 | 146 | 841 | 5 910 | 1 665 | 1 631 | 32 | 40 | 54 | 185 | 26 | 58 | 1 236**

1) Maßgeblich für die Zuordnung ist der Sitz des Förderzentrums, das gemäß Art. 22 Abs. 1 des BayEUG die Schulvorbereitende Einrichtung leitet.



### 3.3 Überwiegend an Schulvorbereitenden Einrichtungen tätige Lehrkräfte und Unterrichtsstunden am 1. Oktober 2022 nach dem Lehramt

Gebiet <sup>1)</sup>	Überwiegend an Schulvorbereitenden Einrichtungen tätige Lehrkräfte				Unterrichtsstunden an Schulvorbereitenden Einrichtungen			
	ins-gesamt	davon			ins-gesamt	davon		
		HPU/HFL <sup>2)</sup>	Lehrkräfte mit Lehramt für Sonderpädagogik	sonstige Lehrkräfte <sup>3)</sup>		HPU/HFL <sup>2)</sup>	Lehrkräfte mit Lehramt für Sonderpädagogik	sonstige Lehrkräfte <sup>3)</sup>
Oberbayern .....	248	225	17	6	4 763	4 445	185	133
Niederbayern .....	82	82	-	-	1 729	1 723	4	2
Oberpfalz .....	96	85	9	2	1 930	1 766	121	43
Oberfranken .....	91	87	2	2	1 841	1 775	25	41
Mittelfranken .....	161	158	-	3	3 389	3 338	10	41
Unterfranken .....	177	161	7	9	3 613	3 365	96	152
Schwaben .....	147	142	-	5	2 947	2 872	-	75
<b>Bayern</b>	<b>1 002</b>	<b>940</b>	<b>35</b>	<b>27</b>	<b>20 212</b>	<b>19 284</b>	<b>441</b>	<b>487</b>
davon:								
kreisfreie Städte .....	387	364	14	9	7 882	7 495	220	167
Landkreise .....	615	576	21	18	12 330	11 789	221	320

1) Maßgeblich für die Zuordnung ist der Sitz des Förderzentrums, das gemäß Art. 22 Abs. 1 BayEUG die Schulvorbereitende Einrichtung leitet. - 2) Heilpädagogische Unterrichtshilfen (einschl. Werkmeister und Erzieher/Kindergärtner) und heilpädagogische Förderlehrer.

3) Einschl. Volksschullehrkräfte, Fachlehrkräfte und kirchlicher Religionslehrkräfte (Laien Katecheten und Geistliche) sowie abgeordneter Gymnasial-, Realschul- bzw. Berufsschullehrkräfte.

### 3.4 Stunden für Mobile Sonderpädagogische Hilfen (MSH) an weiteren Einrichtungen der vorschulischen Förderung je Woche in den Regierungsbezirken am 1. Oktober 2022

Gebiet <sup>1)</sup>	Stunden in der Mobilen Sonderpädagogischen Hilfe (MSH)								
	MSH-Stunden ins-gesamt	in Kindergärten/Familien		in Frühförderstellen					
		ins-gesamt	dar. erteilt durch Lehrkräfte mit Lehramt für Sonderpädagogik	mit dem Förderschwerpunkt				ins-gesamt	dar. erteilt durch Lehrkräfte mit Lehramt für Sonderpädagogik
				Sehen	Hören	körperliche und motorische Entwicklung	sonstige Entwicklungsverzögerung		
Oberbayern .....	2 531	1 671	518	64	26	-	770	860	43
Niederbayern .....	1 189	648	303	-	12	-	529	541	30
Oberpfalz .....	1 286	673	62	44	-	95	474	613	15
Oberfranken .....	1 130	744	265	-	-	45	341	386	17
Mittelfranken .....	1 232	1 050	278	146	8	-	28	182	11
Unterfranken .....	1 536	880	143	129	5	265	257	656	52
Schwaben .....	1 368	678	100	-	107	24	559	690	61
<b>Bayern</b>	<b>10 272</b>	<b>6 344</b>	<b>1 669</b>	<b>383</b>	<b>158</b>	<b>429</b>	<b>2 958</b>	<b>3 928</b>	<b>229</b>
davon:									
kreisfreie Städte .....	4 440	2 747	750	328	142	310	913	1 693	136
Landkreise .....	5 832	3 597	919	55	16	119	2 045	2 235	93

1) Maßgeblich für die Zuordnung ist der Sitz des Förderzentrums, das gemäß Art. 22 Abs. 1 BayEUG die Schulvorbereitende Einrichtung leitet.

Aktuelle  
Veröffentlichungen  
unter  
[q.bayern.de/produkte](http://q.bayern.de/produkte)



# Statistisches Jahrbuch für Bayern

Das **Statistische Jahrbuch** für Bayern ist das Standardwerk der amtlichen Statistik in Bayern seit 1894. Darin zusammengestellt sind jährlich aktuelle Statistikdaten über Land, Leben, Leute, Politik, Wissenschaft und Wirtschaft in Bayern.

Auf über 700 Seiten enthält es die wichtigsten Ergebnisse aller amtlichen

Statistiken – in Form von Tabellen, Graphiken oder Karten – zum Teil mit langjährigen Vergleichsdaten und Zeitreihen.

Ebenso enthalten sind ausgewählte Strukturdaten für Regierungsbezirke, kreisfreie Städte und Landkreise sowie Regionen Bayerns, für Bund und Länder sowie die EU-Mitgliedstaaten.



Die bisherigen Auswirkungen der Corona-Pandemie sind in ausgewählten Sonderstatistiken dargestellt.

## Preise

Buch 39,00 €  
Buch + DVD 46,00 €  
PDF (DVD oder Datei)  
12,00 €

## Bayern kompakt

Das Kompendium **Bayern kompakt** bietet auf knapp 50 Seiten die wichtigsten bayerischen Strukturdaten aus Wirtschaft, Gesellschaft und Politik in Texten, Tabellen und Graphiken.

Es verweist zudem auf weiterführende Informationsmedien des Bayerischen Landesamts für Statistik.

**Heft und Datei kostenlos**

**Bayerisches Landesamt für Statistik – Vertrieb**, Nürnberger Straße 95, 90762 Fürth  
Telefon 0911 98208-6311 | Telefax 0911 98208-96638 | [vertrieb@statistik.bayern.de](mailto:vertrieb@statistik.bayern.de)